

---

# LE GRAND LIVRE DU PEI

---

Programme d'éducation intermédiaire



2023-2024  
ÉCOLE SECONDAIRE LE BOISÉ

## Table des matières

AVANT-PROPOS.....	4
POUR NOUS JOINDRE.....	4
IB et SÉBIQ.....	5
MISSION de l'IB.....	6
VISION PEI À L'ÉCOLE LE BOISÉ.....	7
CONTINUUM de l'IB.....	8
POLITIQUE D'ADMISSION.....	0
POLITIQUE D'ÉVALUATION.....	4
POLITIQUE D'INCLUSION.....	13
POLITIQUE D'INTÉGRITÉ.....	23
POLITIQUE LINGUISTIQUE.....	31
LIENS ENTRE LES POLITIQUES.....	38
.....	39
POURQUOI CHOISIR LE PEI?.....	39
DIPLOMATION.....	41
MODÈLE DU PROGRAMME D'ÉDUCATION INTERMÉDIAIRE (PEI).....	42
PÉDAGOGIE DU PEI EN BREF.....	42
1. L'ÉDUCATION DE LA PERSONNE DANS SON ENSEMBLE.....	43
1.1 PROFIL DE L'APPRENANT : Savoir-être.....	43
1.2 APPROCHES DE L'APPRENTISSAGE : Savoir-faire.....	44
2. LES APPROCHES DE L'ENSEIGNEMENT.....	45
2.1 CYCLE DE RECHERCHE.....	45
2.2 ENSEIGNEMENT CONTEXTUALISÉ : LES CONTEXTES MONDIAUX.....	46
2.3 LES CONCEPTS.....	49
3. VALORISATION DE L'ENGAGEMENT.....	51
3.1 ACTION PAR LE SERVICE.....	51
3.2 ENGAGEMENT COMMUNAUTAIRE.....	52
3.3 PROJET PERSONNEL (5 <sup>e</sup> sec).....	53
3.3.1 Objectifs spécifiques du projet personnel.....	54
4. UN PROGRAMME RICHE ET ÉQUILIBRÉ.....	55
4.1 GROUPES DE MATIÈRES.....	55
4.2 MATIÈRES ÉVALUÉES À CHAQUE ANNÉE DU SECONDAIRE.....	56
4.3 OBJECTIFS SPÉCIFIQUES.....	56

4.3.1	Objectifs spécifiques -Acquisition de langues .....	57
4.3.2	Objectifs spécifiques -Arts .....	58
4.3.3	Objectifs spécifiques– Design .....	59
4.3.4	Objectifs spécifiques– Éducation physique et à la santé .....	60
4.3.5	Objectifs spécifiques -Individus et Sociétés .....	61
4.3.6	Objectifs spécifiques – Langue et littérature .....	62
4.3.7	Objectifs spécifiques– Mathématiques.....	63
4.3.8	Objectifs spécifiques– Sciences .....	64
4.4	APPRENTISSAGE INTERDISCIPLINAIRE.....	65
4.4.1	Objectifs spécifiques interdisciplinaires .....	66
4.5	LES CHOIX de 4 <sup>E</sup> SECONDAIRE .....	67
4.6	LES CHOIX de 5 <sup>E</sup> SECONDAIRE .....	68
4.7	LES PROFILS de 5 <sup>E</sup> SECONDAIRE .....	69
4.8	ÉVALUATION CRITÉRIÉE .....	70
4.9	MOTS CONSIGNES.....	73
4.10	BULLETIN .....	74
5	SENSIBILITÉ INTERNATIONALE .....	75
5.1	ACTIVITÉS, VOYAGES ET IMPLICATIONS AVSEC .....	75
5.2	ON SE RAPPELLE D’EUX.....	76

## AVANT-PROPOS...

***Le Grand Livre du PEI*** a été créé dans le but de rendre accessibles les informations de notre programme à l'ensemble de la communauté scolaire.

Il a été élaboré à partir des documents d'accompagnement de la SÉBIQ et de l'IB. L'information a été adaptée afin de répondre à vos questions et de vous donner les outils nécessaires à la compréhension des différentes composantes du programme.

On y retrouve des informations d'ordre général, mais surtout, la façon dont le Programme d'éducation intermédiaire (PEI) est vécu dans notre école. Ainsi, les renseignements qui se trouvent dans les pages suivantes ont été personnalisés en fonction de la réalité du milieu et peuvent différer légèrement par rapport à ce qu'il se passe dans les autres écoles qui offrent le même programme.

Il est possible de consulter ce document dans son entièreté ou d'utiliser la navigation pour accéder uniquement aux pages qui vous intéressent.

En terminant, sachez que Le Grand livre du PEI est un document évolutif qui sera mis à jour à chaque début d'année scolaire.

Bonne consultation!

## POUR NOUS JOINDRE

En tout temps, n'hésitez pas à contacter les responsables du programme.

### École secondaire Le boisé

Coordonnatrices  
Marie-Eve Jutras  
Catherine Joyal  
Marie-Claude Desindes

Adresse : 605, rue Notre-Dame Est  
Victoriaville (QC), G6P 6Y9  
Téléphone : 819-758-1534  
Courriel : [leboise@csbf.qc.ca](mailto:leboise@csbf.qc.ca)

**Pour plus d'informations sur le programme, consultez notre site :**

[École secondaire Le boisé](#)

## IB et SÉBIQ

**Le Programme d'éducation intermédiaire relève de 2 organisations : l'IB et la SÉBIQ. Nous devons nous soumettre aux exigences prescrites par ces dernières.**

**Dans les différentes communications que vous êtes susceptibles de recevoir, vous verrez à l'occasion le nom de ces deux institutions. Voici leurs implications respectives.**

### Organisation du Baccalauréat International (IB)



- Cette institution a été fondée en 1968.
- Elle crée et développe le PEI partout à travers le monde.
- L'IB offre aussi un continuum : programme primaire, programme du diplôme, programme à orientation professionnelle. Ces programmes ne sont actuellement pas offerts dans notre centre de service
- En février 2022, plus de 5 400 établissements scolaires proposaient plus de 7 500 programmes de l'IB dans 159 pays.
- L'IB décide les contenus notionnels et pédagogiques qu'il est obligatoire d'aborder au PEI, la méthode d'évaluation et les grilles prescrites, de même que la philosophie du programme.
- L'organisation s'assure de l'uniformité et de la rigueur de l'application de ses programmes d'enseignement partout à travers le monde.
- Des membres de l'IB nous visitent tous les 5 ans.
- Pour de plus amples informations : <https://www.ibo.org/>



### Société des écoles du monde du Baccalauréat International du Québec et de la francophonie (SÉBIQ)

- Cette institution a été fondée en 1988.
- La SÉBIQ est à l'origine du volet « enrichi » du PEI au Québec.
- Elle regroupe près de 200 écoles du monde de l'IB à travers le monde.
- L'organisation veille à la diffusion de l'information et du matériel pédagogique en français et assure le perfectionnement continu de ses membres.
- Des membres de la SÉBIQ nous visitent tous les 3 ans.
- Pour de plus amples informations : <http://sebiq.ca/accueil/>

## MISSION de l'IB

L'enseignement et l'encadrement au PEI découle de la déclaration de mission de l'IB, qui va comme suit :

« Le Baccalauréat International a pour but de développer chez les jeunes la *curiosité intellectuelle*, les *connaissances* et la *sensibilité* nécessaires pour contribuer à bâtir un monde meilleur et plus paisible, dans un esprit d'*entente mutuelle* et de *respect interculturel*.

À cette fin, l'IB collabore avec des établissements scolaires, des gouvernements et des organisations internationales pour mettre au point des programmes d'éducation internationale stimulants et des méthodes d'évaluation rigoureuses.

Ces programmes encouragent les élèves de tout pays à *apprendre activement* tout au long de leur vie, à être empreints de *COMPASSION*, et à comprendre que les autres, en étant différents, puissent aussi être dans le vrai. »

Source : <https://www.ibo.org/fr/about-the-ib/mission/>

Un énoncé empreint de



Savoir  
Faire

+

Savoir  
Être

## VISION PEI À L'ÉCOLE LE BOISÉ

À l'école secondaire Le boisé,

Le PEI est une famille qui développe le plein potentiel et permet de se réaliser autant dans les saines habitudes de vie, l'intégrité intellectuelle et les relations afin d'être un citoyen respectueux.

Le PEI développe la sensibilité à sa communauté et l'ouverture à la diversité en utilisant des compétences variées pour être un citoyen engagé.

Le PEI développe l'autonomie, la curiosité intellectuelle et les connaissances tout en étant conscients de la façon d'apprendre, des forces et des limites dans un environnement stimulant dans le but d'être un citoyen responsable.

## CONTINUUM de l'IB

### Programme primaire

Le Programme primaire (PP) prépare les élèves à devenir des apprenants permanents qui sont actifs et altruistes, respectueux des autres comme d'eux-mêmes, et capables de prendre part au monde autour d'eux. Le programme se concentre sur le développement complet de l'élève.



Tranche d'âge : **3-12**

Première mise en œuvre : **1997**

Le tandem :  
sec 1-2  
Le boisé :  
sec 3-4-5



### Programme d'éducation intermédiaire

Le Programme d'éducation intermédiaire (PEI) est un programme-cadre stimulant qui encourage les élèves à établir des liens concrets entre leurs études et le monde réel. Conçu pour être inclusif, il profite à tous les élèves qui le suivent, quels que soient leurs centres d'intérêt et leurs compétences scolaires.

Tranche d'âge : **11-16**

Première mise en œuvre : **1994**

### Programme du diplôme

Les recherches suggèrent que préférer le Programme du diplôme à d'autres programmes d'études procure de nombreux avantages. Le programme a pour objectif de former des élèves qui ont une excellente base de connaissances variées et approfondies, et qui s'épanouissent sur les plans physique, intellectuel, émotionnel et éthique.



Tranche d'âge : **16-19**

Première mise en œuvre : **1968**

### Programme à orientation professionnelle

Le programme à orientation professionnelle (POP) est un cadre d'éducation internationale qui répond aux besoins des élèves ayant choisi une éducation à orientation professionnelle. Il constitue une passerelle vers l'enseignement supérieur, les formations en apprentissage et le monde du travail.



Tranche d'âge : **16-19**

Première mise en œuvre : **2012**

Source : <https://www.ibo.org/fr/programmes/>



## POLITIQUE D'ADMISSION

La politique d'admission s'adresse aux parents, élèves, membres du personnel scolaire qui voudraient en apprendre davantage sur les conditions d'entrée au programme d'éducation intermédiaire (PEI). Il est recommandé de la consulter en complémentarité avec Le Grand Livre du PEI qui fournit une multitude d'informations sur le programme, sa mission et son contenu.

Cette politique est appliquée en cohérence avec notre politique d'inclusion et d'évaluation.

Le Programme d'éducation intermédiaire (PEI) est un programme du Centre de services scolaire des Bois-Francis. Il est accessible à tous les élèves du territoire.

Le PEI est un programme qui valorise l'ouverture sur le monde, la curiosité, l'apprentissage des langues, l'apprentissage par projet, l'engagement communautaire (action par le service). C'est un programme qui permet aux élèves de se découvrir et de découvrir le monde qui les entoure à travers une grande variété de cours.

### CONDITIONS D'ADMISSION 1<sup>re</sup> secondaire

Voici les exigences pour entrer au PEI si tu es un élève de 6<sup>e</sup> année :

- Réussite de toutes les matières de 6<sup>e</sup> année;
- Test d'admission

#### **Pourquoi un test d'admission?**

Il permettra de vérifier l'intérêt réel de l'élève pour le contenu du programme.

Dans le cas d'un trop grand nombre d'inscriptions, le nombre de places étant limitées à 56 élèves (2 groupes de 28 élèves), le test et les résultats scolaires seraient considérés dans le processus de sélection.

## En quoi consiste le test d'admission?

Le test se déroule en deux parties.

La première partie consiste en une collaboration en équipe de trois ou quatre. Elle cherche à démontrer que le programme valorise les projets et le travail d'équipe.

Objectif : Démontrer sa curiosité, sa créativité, sa capacité à interagir et à faire des choix.

La deuxième partie se fait individuellement. Elle est composée d'environ 5 questions sur des thèmes variés dont une en anglais.

Objectif : Rédiger des réponses bien développées pour apprendre à te connaître.

## **CONDITIONS D'ADMISSION 2<sup>e</sup>-3<sup>e</sup>-4<sup>e</sup>- secondaire**

Voici les exigences pour entrer au PEI si tu es un élève de 1<sup>re</sup>, 2<sup>e</sup> ou 3<sup>e</sup> secondaire d'un autre programme ou d'une autre école :

- Réussite de toutes les matières de l'année précédente;
- Étude de dossier par la personne en charge de la coordination;
- Entretien avec la personne en charge de la coordination;
- Rencontre d'informations avant la rentrée scolaire.

Bien que le programme soit pensé et planifié pour que les élèves le suivent dans son intégralité, il est possible d'accepter un nouvel élève en cours de programme de la 2<sup>e</sup> à la 4<sup>e</sup> secondaire<sup>1</sup> quand le nombre d'élèves par groupe le permet.

L'élève désirant entrer au PEI en cours de programme doit soumettre sa candidature à la personne en charge de la coordination du programme.

---

<sup>1</sup> En raison de la nature du projet personnel de 5<sup>e</sup> secondaire et de la préparation que ce dernier nécessite lors des dernières années du programme, nous ne pouvons accepter de nouveaux élèves après la 4<sup>e</sup> secondaire. De plus, l'élève doit répondre à certains critères particuliers pour se voir octroyer le DÉSI (Diplôme d'éducation secondaire internationale). Une des exigences de la SÉBIQ est que l'élève doit avoir complété avec succès les deux dernières années au PEI pour être diplômé.

## Étude de dossier

Objectif : Évaluer les possibles défis que représenterait le changement de programme.

Exemples d'éléments observés :

- Commentaires inscrits au bulletin et au dossier;
- Résultats obtenus à différentes compétences;
- Les cours inscrits à l'horaire;

## Pourquoi l'entretien?

Objectif : Vérifier si le choix du programme est fait en ayant toutes les informations en main.

L'élève (parfois le parent quand il est impossible de faire autrement) est questionné sur ses connaissances préliminaires du programme : engagement communautaire, littérature française et anglaise, espagnol, gestion du stress, charge de travail, etc.

L'entretien permet aussi de déterminer si l'élève répond aux prérequis.

## Prérequis

Il est possible qu'une mise à niveau soit exigée pour certaines matières (anglais et espagnol).

Cette mise à niveau doit être effectuée avant l'intégration au programme, sur le temps personnel de l'élève et à ses frais.

La personne en charge de la coordination vérifiera que les conditions ont bien été respectées avant d'intégrer officiellement l'élève au programme.

## Pourquoi la rencontre d'informations?

Objectifs : Se familiariser avec le programme et sa philosophie, visiter l'école en toute tranquillité, établir des repères et connaître une personne-ressource, diminuer le stress lié au changement de programme, rencontrer d'autres élèves vivant la même situation.

Inévitablement, lorsqu'un élève arrive au PEI en 2<sup>e</sup>, 3<sup>e</sup> ou 4<sup>e</sup> secondaire, il y a un écart entre ses connaissances et ceux des autres élèves. Voilà pourquoi l'élève

et ses parents sont conviés à une courte rencontre d'informations avant la rentrée scolaire.

Le PEI comporte un jargon qui lui est propre (Approche de l'apprentissage, qualités du profil de l'apprenant, évaluation critériée, etc.). Il est donc important que parents et élèves y soient introduits rapidement.

### **ADMISSION 5<sup>e</sup> secondaire**

Le programme ne permet pas l'admission d'un élève en 5<sup>e</sup> secondaire en raison des exigences d'obtention du DÉSI et du projet personnel

En effet, afin d'obtenir le DÉSI, l'élève doit avoir suivi le programme au moins pendant les deux dernières années complètes.

De plus, il doit aussi avoir réussi le cours d'Acquisition de langues : Espagnol de 4<sup>e</sup> secondaire (141-404)

Par ailleurs, le projet personnel nécessite une préparation préalable s'acquérant tout au long du parcours au programme.

### **SUIVI DE LA POLITIQUE**

Cette politique d'admission est révisée annuellement par divers membres de la communauté scolaire (directions, coordonnateurs, enseignants, personnel non-enseignant, parents et anciens élèves).

Ensuite, elle est présentée à l'assemblée des enseignants et au conseil d'établissement.

### **DERNIÈRE RÉVISION**

Mars 2023

# POLITIQUE D'ÉVALUATION

École secondaire Le Boisé

## MISSION DE L'ÉTABLISSEMENT

Réussite et développement de tous les élèves dans le respect du bien-être physique et psychologique.

## VISION DU PEI À L'ÉCOLE SECONDAIRE LE BOISÉ

À l'école secondaire Le boisé,

Le PEI est une famille qui développe le plein potentiel et permet de se réaliser autant dans les saines habitudes de vie, l'intégrité intellectuelle et les relations afin d'être un citoyen respectueux.

Le PEI développe la sensibilité à sa communauté et l'ouverture à la diversité en utilisant des compétences variées pour être un citoyen engagé.

Le PEI développe l'autonomie, la curiosité intellectuelle et les connaissances tout en étant conscients de la façon d'apprendre, des forces et des limites dans un environnement stimulant dans le but d'être un citoyen responsable.

## ÉNONCÉ DE LA POLITIQUE

L'école secondaire Le boisé est composée de plusieurs programmes et concentrations. Des pratiques d'évaluation commune se retrouve dans notre document de Normes et modalités.

Malgré tout, certains principes se retrouvant dans cette politique sont propres au PEI.

En conformité avec les exigences du PEI, cette politique d'évaluation permettra à l'ensemble des intervenants de notre communauté scolaire (élèves, parents, enseignants et directions) d'avoir une compréhension commune :

- A. des principes de l'évaluation critériée propre à l'IB,
- B. des règles de promotion,
- C. des règles de certification.

.

## OBLIGATIONS LÉGALES

*La présente politique s'adresse à tous les membres de la communauté souhaitant être davantage informés sur l'évaluation des élèves au PEI. Elle a été mise en œuvre par un comité constitué de membres de la communauté scolaire en cohérence avec les exigences du programme et la philosophie de l'IB.*

*Elle sera appliquée en complémentarité avec les documents Normes et modalités d'évaluation déjà existants dans notre établissement selon les exigences du MEQ<sup>2</sup> ainsi que les autres politiques mises en place au PEI.*

*La direction et l'équipe-école utilisent cette politique, ainsi que tout autre document pertinent, pour la prise de décision.*

*De plus, elle est communiquée aux différents acteurs du milieu scolaire par divers moyens et elle est disponible en tout temps dans le Grand Livre du PEI et sur le site internet de notre école.*

## A. ÉVALUATION CRITÉRIÉE

Afin de bien comprendre l'évaluation au PEI, il est essentiel de mettre en lumière ses différentes composantes :

### 1. Le PEI comporte 8 groupes de matières.

Pour certaines matières, les résultats PEI paraissant au bulletin seront attribués de la 1<sup>re</sup> à la 5<sup>e</sup> secondaire, et pour d'autres, ils le seront seulement jusqu'en 3<sup>e</sup> ou en 4<sup>e</sup> secondaire.

Années d'évaluation	Groupes de matières
de la 1 <sup>re</sup> à la 5 <sup>e</sup> secondaire	<ul style="list-style-type: none"> <li>• Individus et sociétés (Géographie, Histoire, Monde contemporain, Éducation financière)</li> <li>• Mathématiques</li> <li>• Éducation physique et à la santé (Voie active 1-2, ÉPS 3-4-5)</li> <li>• Langue et littérature (Français)</li> <li>• Acquisition de langues (Anglais)</li> <li>• Sciences (Sciences et technologie, Chimie, Sciences générales)</li> </ul>
de la 1 <sup>re</sup> à la 4 <sup>e</sup> secondaire	<ul style="list-style-type: none"> <li>• Arts (Voie artistique, Arts plastiques, Art dramatique, Projet arts)</li> </ul>
de la 1 <sup>re</sup> à la 3 <sup>e</sup> secondaire	<ul style="list-style-type: none"> <li>• Design (matière intégrée)</li> </ul>

<sup>2</sup> Ministère de l'éducation du Québec

2. Chaque groupe de matières compte 4 critères d'évaluation distincts (A, B, C et D)

	A	B	C	D
<b>Langue et littérature</b>	Analyse	Organisation	Production de texte	Utilisation de la langue
<b>Acquisition de langues</b>	Compréhension orale	Compréhension écrite	Expression orale	Expression écrite
<b>Individus et sociétés</b>	Connaissances et compréhension	Recherche	Communication	Pensée critique
<b>Sciences</b>	Connaissances et compréhension	Recherche et élaboration	Traitement et évaluation	Réflexion sur les répercussions de la science
<b>Mathématiques</b>	Connaissances et compréhension	Recherche de modèles	Communication	Application des mathématiques dans des contextes de la vie réelle
<b>Arts</b>	Recherche	Développement	Création ou Exécution	Réflexion
<b>Éducation physique et à la santé</b>	Connaissances et compréhension	Planification de la performance	Application et exécution	Réflexion et amélioration de la performance
<b>Design</b>	Recherche et analyse	Développement des idées	Création de la solution	Évaluation
<b>Projet personnel</b>	Planification	Application de compétences	Réflexion	-
<b>Interdisciplinaire</b>	Évaluation	Synthèse	Réflexion	-

3. Chaque critère d'évaluation est composé d'aspects détaillant tout ce qu'implique le critère. Les 4 critères ainsi que chacun des aspects doivent être évalués au moins 2 fois chaque année du secondaire.

**Exemple tiré du Guide d'arts** (Programme d'éducation intermédiaire (PEI), Guide d'Arts, février 2022)

**Critères d'évaluation pour les arts en 3e année ou au niveau intermédiaire**

Critère B : Développement

A la fin de la 3e année ou du niveau intermédiaire, les élèves doivent être capables :

- i. d'explorer concrètement des idées afin d'orienter le développement d'un travail artistique final ou d'une prestation finale ;
- ii. de présenter une intention artistique claire conforme à l'énoncé de recherche pour le travail artistique final ou la prestation finale.

4. Des descripteurs d'atteinte progressifs pour chaque aspect permettent de respecter la progression des apprentissages (échelons 1 à 8).

**Exemple tiré du Guide d'arts** (Programme d'éducation intermédiaire (PEI), Guide d'Arts, février 2022)

Critère B : Développement

Maximum : 8

À la fin de la 3<sup>e</sup> année ou du niveau intermédiaire, les élèves doivent être capables :

- i. d'explorer concrètement des idées afin d'orienter le développement d'un travail artistique final ou d'une prestation finale ;

Niveaux	Descripteurs de niveaux	Adjectifs qualificatifs possibles
0	L'élève n'atteint aucun des niveaux décrits ci-dessous.	
1-2	L'élève : i. démontre une exploration concrète <b>limitée</b> d'une ou de plusieurs idées ;	Rudimentaire Incomplet
3-4	L'élève : i. démontre une exploration concrète <b>suffisante</b> d'une ou de plusieurs idées ;	Convenable Passable
5-6	L'élève : i. démontre une exploration concrète <b>considérable</b> d'une ou de plusieurs idées ;	Ciblé Raisonné
7-8	L'élève : i. démontre une exploration concrète <b>complète et variée</b> d'une ou de plusieurs idées ;	Imaginatif Réfléchi

5. Les critères d'évaluation sont évolutifs selon l'année de scolarisation de votre enfant; 1<sup>re</sup> année, 3<sup>e</sup> année et 5<sup>e</sup> année. Les enseignants de 2<sup>e</sup> et 4<sup>e</sup> secondaire passent de la précédente à la suivante en cours d'année.
6. Ces critères sont consignés dans des grilles d'évaluation. Celles-ci permettent un retour d'informations pour améliorer l'apprentissage, l'enseignement et l'évaluation. Bien qu'elles soient prescrites par l'IB, il est possible de faire quelques clarifications spécifiques sans modifier les mots-consignes.

**Pour les parents**

Les grilles d'évaluation détaillées se trouvent dans le Grand livre du PEI.

**Pour le personnel scolaire**

Les grilles d'évaluation détaillées se trouvent dans les guides matière sur le site de l'IB.



7. L'établissement met à la disposition des enseignants du temps de collaboration afin que les enseignants développent une compréhension commune des critères d'évaluation. Ceux-ci procèdent au moins une fois dans l'année à la normalisation de leur évaluation des travaux d'élèves.
8. Les enseignants planifient leurs évaluations efficacement afin de trouver un équilibre entre les exigences ministérielles et les exigences IB et ainsi, éviter la double évaluation.  
De l'accompagnement pédagogique est disponible pour les appuyer dans la compréhension des critères et la planification des évaluations.

## **BULLETIN PEI**

Les cotes finales figurent au dernier bulletin de l'année. Elles expriment la progression de l'élève au cours de l'année.

Sur le bulletin de fin d'année, dans la section Commentaires, il sera écrit :

Exemple (Art) :

A : Recherche : 5 sur 8

B : Développement : 7 sur 8

C : Création : 6 sur 8

D : Réflexion : 5 sur 8

## **ABSENCE À UNE ÉVALUATION (critériée ou régulière)**

Comme sa responsabilité première est d'être présent en classe, l'élève qui s'absente lors d'une évaluation (non ministérielle) a droit à une reprise à un moment convenu par l'enseignant.

Celui-ci informe l'élève et le parent du moment de la reprise et du règlement suivant:

- Si l'élève ne se présente pas à la reprise d'examen sans motif valable, il peut se voir attribuer la note de zéro.

Par ailleurs, l'enseignant n'est pas tenu de lui faire passer exactement le même examen. Il peut, par conséquent, le soumettre à une évaluation équivalente couvrant les mêmes objectifs.

## **RÉVISION DE NOTES**

Nous appliquons la procédure relative à la révision de notes en vigueur dans chacune des écoles.

## **PRENDRE EN CONSIDÉRATION LES OBSTACLES**

La communauté scolaire travaille afin de limiter les obstacles à l'apprentissage et lors des évaluations tels qu'indiqué dans la politique linguistique et dans la politique d'inclusion (ex. mise en place de mesures pour les besoins particuliers, référence à l'orthopédagogue, etc.)

## **B. PROMOTION**

### Matières inscrites au régime pédagogique<sup>3</sup>

Un élève du PEI doit réussir toutes les matières inscrites au régime pédagogique. Un élève ayant moins de 60% au sommaire d'une ou plusieurs matières devra quitter le PEI.

### Matières propres au programme et matières écoles

- Le dossier d'un élève ayant moins de 60% à une matière propre au programme ou à une matière école sera soumis à un comité qui déterminera si l'élève peut continuer au programme.

Dans le cas d'un élève qui poursuivrait au programme :

1. Un travail à faire durant l'été lui sera remis par son enseignant dans la matière en échec et sera corrigé par cet enseignant;
  2. L'élève doit s'assurer de remettre le travail au plus tard le 19 août, 16h00 au secrétariat de l'école ou par courriel à l'attention du coordonnateur du PEI.
  3. Si la qualité dudit travail est jugée suffisante, il lui sera permis de poursuivre son cheminement au PEI l'année suivante. Dans le cas contraire, il sera inscrit dans un autre programme.
  4. Un contrat d'engagement sera signé avec l'élève, ses parents et la direction du PEI.
  5. L'élève devra prendre les moyens nécessaires pour se mettre à niveau.
- Après un 2<sup>e</sup> échec dans une même matière propre au programme au cours de son cheminement en PEI (années consécutives ou non), son dossier sera analysé par un comité qui déterminera s'il peut continuer au programme.

## **ACTION PAR LE SERVICE (APS)**

---

<sup>3</sup> Régime pédagogique section 2 numéro 23 : <http://legisquebec.gouv.qc.ca/fr/showdoc/cr/l-13.3.%20r.%208>

Les élèves doivent respecter les exigences de l'école en lien avec l'action par le service et saisir les occasions de développer les 7 objectifs d'apprentissage (disponibles dans le Grand livre du PEI) tout au long du programme.

Ils doivent aussi démontrer leur réflexion à la fin de chaque année du programme.

Les enseignants doivent permettre aux élèves de vivre à l'intérieur de leurs cours des activités ou des projets afin que les élèves développent les sept objectifs.

## C. CERTIFICATION

Les gradués du PEI qui répondent aux exigences reçoivent les diplômes et le certificat suivants :

### ❖ Diplôme d'études secondaires (DES) remis par le MEQ

Exigences

- Cumuler un minimum de 54 unités de 4<sup>e</sup> et 5<sup>e</sup> secondaire, dont 20 reconnues de 5<sup>e</sup> sec.
- Réussir les cours suivants :
 

<ul style="list-style-type: none"> <li>✓ Français langue d'enseignement 5<sup>e</sup> sec;</li> <li>✓ Anglais langue seconde 5<sup>e</sup> sec. ;</li> <li>✓ Mathématique 4<sup>e</sup> sec. ;</li> <li>✓ Sciences et technologie 4<sup>e</sup> sec. ;</li> </ul>	<ul style="list-style-type: none"> <li>✓ Histoire-éducation à la citoyenneté 4<sup>e</sup> sec. ;</li> <li>✓ Éthique et culture religieuse 5<sup>e</sup> sec ou</li> <li>Éducation physique et à la santé 5<sup>e</sup> sec;</li> <li>✓ Arts de 4<sup>e</sup> sec.</li> </ul>
---	---

### ❖ Diplôme d'éducation secondaire internationale (DÉSI) remis par la SÉBIQ<sup>4</sup>

Exigences :

- |   |   |
|---|---|
| <ul style="list-style-type: none"> <li>• Obtenir son diplôme d'études secondaires ;</li> <li>• Réussir Français littérature;</li> <li>• Réussir Anglais enrichissement</li> <li>• Réussir Espagnol ;</li> <li>• Réussir Mathématique de 5<sup>e</sup> sec. ;</li> </ul> | <ul style="list-style-type: none"> <li>• Réussir Science de 5<sup>e</sup> sec.;</li> <li>• Réussir Monde contemporain et Éducation financière;</li> <li>• Avoir une note minimale de 60% en projet personnel;</li> <li>• Avoir complété son service communautaire selon les attentes de l'établissement scolaire</li> </ul> |
|---|---|

<sup>4</sup> Société des écoles du monde de Baccalauréat International du Québec et de la francophonie

### ❖ Certificat de reconnaissance du Centre de services scolaire des Bois-Francis

À la demande d'un établissement, la SÉBIQ pourra remettre une **Attestation de participation au programme d'éducation secondaire internationale (APPÉSI)** à l'élève qui, pour une raison quelconque, n'est pas admissible au DÉSI, mais qui respecte les exigences déterminées par la SÉBIQ à cet égard.

L'**APPÉSI** sera remise à l'élève :

- qui a suivi les cours requis par l'IB dans les matières représentant le PEI ;
- qui a réussi le projet personnel ;
- qui a satisfait à l'exigence de l'engagement communautaire ;
- À qui on a décerné le DÉS (Diplôme d'études secondaires) du MEQ ou son équivalent local.

### PROJET PERSONNEL

Tous les élèves de 5<sup>e</sup> secondaire doivent réaliser un projet personnel. Par ailleurs, toutes les étapes du projet sont obligatoires (*Voir Politique d'intégrité*)

Chaque élève est associé aléatoirement à un superviseur qui sera en charge de la correction du projet. Le superviseur participera à un exercice de normalisation afin d'assurer une correction juste avec l'ensemble des projets. De plus, l'école enverra les résultats en évaluation externe pour une révision de notation.

#### Dérogation à une disposition du régime pédagogique

**Programme d'éducation intermédiaire (PEI) : Cours « Projet personnel » de 5<sup>e</sup> secondaire  
École secondaire Le Boisé<sup>5</sup>**

- Pour respecter les objectifs spécifiques, les exigences, les échéances et les critères relatifs à l'évaluation du projet personnel tels que définis par l'IB, **le bulletin de la 1<sup>re</sup> étape ainsi que celui de la 2<sup>e</sup> étape ne présentent pas de résultat pour la matière « Projet personnel ».**
- Par le fait même, **aucune moyenne de groupe n'apparaît également aux 1<sup>er</sup> et 2<sup>e</sup> bulletins pour la matière « Projet personnel ».**
- Au 3<sup>e</sup> bulletin, le résultat à la matière « Projet personnel » consiste donc en une note unique appuyée sur les critères explicités dans le guide du projet personnel imposé par l'I.B., dont la seule composante prévue faire l'objet d'une évaluation est le rapport qui reflète à la fois le processus adopté et le produit créé.
- Comme il n'y a aucun résultat à la 1<sup>re</sup> et à la 2<sup>e</sup> étape, **la pondération du résultat de la 3<sup>e</sup> étape est donc de 100%.**

---

<sup>5</sup> Annexe 1

#### MOYENS ALTERNATIFS UTILISÉS POUR RENDRE COMPTE DU CHEMINEMENT DE L'ÉLÈVE EN COURS D'ANNÉE

- Les parents des élèves inscrits au cours « Projet personnel » sont informés de cette dérogation aux encadrements liés à l'évaluation et au bulletin unique par le biais des normes et modalités de l'école.
- Au 1er et au 2e bulletins, les parents de l'élève sont renseignés sur le cheminement de leur enfant par des commentaires personnalisés à la situation de l'élève qui sont émis par le superviseur et/ou par la personne responsable de la coordination du cours.
- L'article 29.2 du RP est respecté; des renseignements sont fournis aux parents de l'élève dont les performances laissent craindre qu'il n'atteigne pas le seuil de réussite fixé par le programme Pour la matière « Projet personnel », il est notamment prévu que les parents soient informés lorsque l'élève ne respecte pas l'échéancier école tel que prévu dans le guide pour les élèves et leurs superviseurs (version locale).

Un élève qui abandonnerait le projet personnel avant la remise du produit, qui ne remet pas de produit ou qui ne soumet pas de rapport sera exclu du programme (si l'organisation scolaire le permet).

#### REPORT DE L'ATTRIBUTION DU DÉSI

À la fin de son parcours au PEI, l'élève en échec dans au plus deux matières obligatoires pour l'obtention du DÉSI dispose, dans la mesure du possible, d'une année supplémentaire pour remédier à la situation par lui-même et obtenir le diplôme.

Toutefois, pour ce qui est du volet « Service et action » et du projet personnel, l'élève ne peut bénéficier de ce délai et doit réussir ces deux volets du programme pendant la scolarité des cinq années d'études secondaires. Les critères d'obtention du diplôme qui prévalent sont ceux de l'année où l'élève a terminé son programme<sup>6</sup>.

#### SUIVI DE LA POLITIQUE

Cette *politique d'évaluation* est révisée annuellement par divers membres de la communauté scolaire (directions, coordonnateurs, enseignants, personnel non-enseignant, parents et anciens élèves).

Ensuite, elle est présentée à l'assemblée des enseignants et au conseil d'établissement.

#### DERNIÈRE RÉVISION

Mars 2023

---

<sup>6</sup> SÉBIQ. Guide de gestion, 2019-2019

## POLITIQUE D'INCLUSION

École secondaire Le Boisé

### MISSION DE L'ÉTABLISSEMENT

Réussite et développement de tous les élèves dans le respect du bien-être physique et psychologique.

### VISION DU PEI À L'ÉCOLE SECONDAIRE LE BOISÉ

À l'école secondaire Le boisé,

Le PEI est une famille qui développe le plein potentiel et permet de se réaliser autant dans les saines habitudes de vie, l'intégrité intellectuelle et les relations afin d'être un citoyen respectueux.

Le PEI développe la sensibilité à sa communauté et l'ouverture à la diversité en utilisant des compétences variées pour être un citoyen engagé.

Le PEI développe l'autonomie, la curiosité intellectuelle et les connaissances tout en étant conscients de la façon d'apprendre, des forces et des limites dans un environnement stimulant dans le but d'être un citoyen responsable.

### OBLIGATIONS LÉGALES

*Cette politique d'inclusion s'adresse à tous les membres de la communauté touchés de près ou de loin par l'inclusion en milieu scolaire et tout particulièrement dans les groupes du PEI.*

*Elle a été mise en place par un comité constitué de membres de la communauté scolaire afin de regrouper toutes les actions visant à supprimer les barrières de l'apprentissage. Les élèves bénéficient des mêmes services de soutien et d'aide que ceux des autres programmes.*

*Cette politique prend en considération les exigences du programme, la philosophie de l'IB et la politique EHDAA du CSSBF. Elle sera appliquée en complémentarité avec le projet éducatif de l'école.*

*La direction et l'équipe école utilisent cette politique, ainsi que tout autre document pertinent, pour la prise de décision.*

*De plus, elle est communiquée aux différents acteurs du milieu scolaire par divers moyens et elle est disponible en tout temps dans le Grand Livre du PEI et sur le site internet de notre école.*

## ÉNONCÉ DE LA POLITIQUE

À l'école secondaire Le boisé, l'éducation inclusive c'est:

- ✓ Une responsabilité collective; toute la communauté scolaire y joue un rôle;
- ✓ des enseignants accueillants, dévoués et engagés dans la réussite des élèves;
- ✓ du personnel de soutien qui collabore avec enthousiasme à la motivation et à la réussite des élèves;
- ✓ des professionnels soutenant les élèves et le milieu dans les défis à relever;
- ✓ une équipe de direction à l'écoute et ouverte aux besoins;
- ✓ des milieux d'apprentissage stimulants, favorisant l'engagement des élèves et leur permettant de se réaliser pleinement,
- ✓ des milieux de vie dynamiques, actifs et promouvant les saines habitudes de vie;
- ✓ des apprenants démontrant leur plein potentiel avec les mêmes chances de réussite,
- ✓ des aménagements équitables par la prise en compte des besoins et des particularités de chacun;
- ✓ la valorisation de la différence et de la diversité;
- ✓ le respect de valeurs en cohérence avec le projet éducatif de l'école et la mission de l'IB telles que le respect, la responsabilisation et l'engagement.

## PRÉSENTATION DE NOTRE ÉCOLE

Le Programme d'éducation intermédiaire (PEI) du CSSBF existe depuis 1997. Pendant 25 ans, le PEI a été offert en partenariat dans deux écoles distinctes : École secondaire Le tandem et École secondaire Le boisé. En 2023-2024, le programme est maintenant offert de sec 1 à 5 à l'école secondaire Le boisé. Cette dernière accueille plus de 2000 élèves dans différents programmes et concentrations.

Nos classes PEI peuvent accueillir jusqu'à 126 élèves (2 groupes par niveau) provenant d'un large bassin, tant rural qu'urbain couvrant tout le territoire du CSSBF. Ils sont choisis en fonction de la réussite de toutes les matières de 6<sup>e</sup> année et d'un test d'admission inclusif.

## LIMITES À L'INCLUSION DE NOS ÉTABLISSEMENTS

### 1. L'organisation scolaire

- ✓ Formation de deux groupes du PEI par niveau : *56 élèves en première secondaire, 58 élèves en deuxième secondaire et 64 élèves à partir de la troisième secondaire.*
- ✓ D'autres programmes, concentrations ou options, sont offerts aux élèves.
- ✓ Mixité des élèves entre les programmes dans certaines matières de 4<sup>e</sup> et 5<sup>e</sup> secondaire.

### 2. Les exigences ministérielles

- ✓ Le respect du programme de formation québécoise, de la progression des apprentissages et des normes et modalités.

## MOYENS MIS EN PLACE POUR PERMETTRE L'INCLUSION

L'école Le boisé a à cœur la réussite de tous les élèves. Elles offrent une grande diversité de services et de ressources permettant l'aide à l'apprentissage, les mesures d'appui, la différenciation et l'intégration des élèves en tenant compte du contexte dans lequel nous évoluons et en assurant leur bien-être physique et psychologique dans un climat sécuritaire et positif. Les élèves peuvent ainsi évoluer en toute authenticité sans préjugés, discrimination ou autres obstacles.



## But

Notre communauté scolaire favorise le développement de personnes sensibles à la réalité internationale qui incarnent toutes les qualités du profil de l'apprenant de l'IB.

La sensibilité internationale se vit au quotidien à petite et à grande échelle et implique de nombreux acteurs. Voici quelques projets :

Projets	Personnes impliquées
✓ Projets personnels, 5 <sup>e</sup> sec.	✓ Élèves, Coordonnateurs, Superviseurs, Enseignants, Direction, etc.
✓ Projet de design portant sur le bien-être, 3 <sup>e</sup> sec.	✓ Élèves, Enseignants.
✓ Projet interdisciplinaire portant sur la santé mentale	✓ Élèves, Enseignants, Membres de la communauté élargie.
✓ Activités variées avec les groupes d'ILSS que ce soit le mentorat, le parrainage, etc.	✓ Élèves immigrants, Élèves Enseignants ILSS, Enseignants, Coordonnateurs, Éducateurs, etc.
✓ Divers projets de classe	

## Environnement

### Direction et gouvernance

Afin d'assurer une cohérence tout au long du programme, les coordonnateurs et directeurs travaillent en collaboration afin de mettre de l'avant des réalités différentes, mais complémentaires.

Le programme d'études respecte les temps d'apprentissage et d'enseignement établis par l'IB et répond aux besoins changeants de sa communauté.

- Le minimum requis d'heures d'enseignement dans chaque groupe de matières est respecté;
- Sélection des élèves de 6<sup>e</sup> année en fonction de conditions d'admission inclusive : *voir politique d'admission*
- Un élève peut intégrer le programme en 2<sup>e</sup>, 3<sup>e</sup> ou 4<sup>e</sup> secondaire s'il répond à certaines conditions (*voir politique d'admission*);
- Choix entre 2 voies au 1<sup>er</sup> cycle : voie artistique ou voie active;
- Choix de profil en 4<sup>e</sup> et 5<sup>e</sup> secondaire en fonction de leurs intérêts, de leur capacité scolaire et de leur parcours postsecondaire :
- Choix des arts plastiques ou des arts dramatiques en 5<sup>e</sup> secondaire;

4 <sup>e</sup> secondaire	5 <sup>e</sup> secondaire
<p><u>Mathématiques :</u></p> <ul style="list-style-type: none"> <li>• Culture, société et technique (CST)</li> <li>• Sciences naturelles (SN)</li> </ul> <p><u>Sciences :</u></p> <ul style="list-style-type: none"> <li>• <b>Profil humaniste :</b> Sciences et technologie (ST) + option Arts + option Éducation physique</li> <li>• <b>Profil scientifique</b> Sciences et technologie + Sciences et technologie de l'environnement (ST+STE)</li> </ul>	<p><u>Mathématiques :</u></p> <ul style="list-style-type: none"> <li>• CST (permet d'accéder au profil humaniste)</li> <li>• SN (permet d'accéder au profil humaniste ou scientifique)</li> </ul> <ul style="list-style-type: none"> <li>• <b>Profil humaniste :</b> Sciences générales + Communication</li> <li>• <b>Profil scientifique :</b> Chimie + Physique ou Chimie + Communication</li> <li>• <b>Profil humaniste :</b> Sciences générales + Communication</li> </ul>

### Soutien aux élèves

Pour mettre en œuvre le PEI, nos établissements scolaires fournissent de nombreuses ressources :

#### **HUMAINES :**

- Des partenaires répondant aux divers besoins des élèves :
  - ✓ Services de santé;
  - ✓ Action toxicomanie (organisme communautaire à but non lucratif qui réalise des activités de promotion des saines habitudes de vie et de prévention des dépendances chez les jeunes de 10 à 30 ans);
  - ✓ Sûreté du Québec;
  - ✓ Pacte Bois-Francs (organisme de justice alternative) ;
- Du personnel professionnel, du personnel non enseignant, du personnel de soutien qui connaissent le modèle PEI et qui sont sensibles à la réalité des élèves du programme.

#### **CONSTRUITES :**

- Divers locaux permettant un environnement d'apprentissage efficace;
  - ✓ Auditorium, Costumier, Locaux d'arts, Laboratoire de science, Classes musées, etc.
- Des ressources matérielles favorisant un apprentissage de qualité;
  - ✓ Locaux d'informatiques, chariots de portables, chariots de Ipad, audiovisuel, etc.
- Une bibliothèque opérationnelle et dynamique ;

#### **VIRTUELLES :**

- Des ressources technologiques : mise à la disposition d'ordinateurs, de tablettes et d'autres outils technologiques (Antidote, Word Q, Lexibook);
- Grand livre du PEI : un outil de consultation pour l'ensemble de la communauté;
- Site internet d'école : accès à diverses informations liées au programme et à l'école;
- Des logiciels et des applications : Office 365, Mozaik portail, MParent, etc.

#### **L'établissement scolaire détermine et fournit le soutien à l'apprentissage approprié en se référant au projet éducatif :**

- Rencontres horizontales (par niveau) afin d'identifier les besoins des élèves et les moyens pour leur offrir le meilleur soutien.
- Suivi et soutien auprès des élèves qui rencontrent des difficultés d'apprentissage;
- Soutien aux élèves ayant droit à des mesures d'aide;
- Récupérations dans plusieurs matières;
- Enseignement ressource dans certaines matières afin de soutenir l'élève en difficulté d'apprentissage ponctuelle;
- Service d'orthopédagogie : soutien à l'élève présentant des difficultés d'apprentissage ou ayant des mesures d'aide inscrite à son dossier.
- Mise en œuvre et révision de plans d'engagement;
- Mise en œuvre de plans d'intervention indiquant les adaptations nécessaires et suivi de celui-ci à chaque année;
- Service d'accompagnement pour des difficultés d'organisation scolaire : gestion du temps, de l'agenda, etc.

**L'établissement scolaire favorise le bien-être social, émotionnel et physique des élèves.**

**Il fournit des recommandations et un soutien qui aident les élèves à réussir au PEI et à planifier les étapes suivantes de leur expérience éducative et/ou professionnelle :**

- ✓ Tutorat de la 1<sup>e</sup> à la 5<sup>e</sup> sec.;
- ✓ Services psychosociaux (techniciens en éducation spécialisée, psychologues, psychoéducateurs)
- ✓ Préentrée en 1<sup>re</sup> secondaire;
- ✓ Plan de lutte à l'intimidation;
- ✓ Service de conseiller en orientation et activités orientantes; conseils, recommandations, soutien concernant leurs choix de cours, leur choix de programme ou des questions sur une future formation.
- ✓ Soutien lors de l'inscription pour l'année suivante;
- ✓ Salle d'apaisement.

**L'établissement scolaire noue des relations avec la communauté au sens large, et ces relations constituent des sources de sagesse et d'expertise permettant de renforcer la mise en œuvre du PEI :**

- Animation à la vie spirituelle et à l'engagement communautaire (AVSEC) ;
- Collaboration école-famille (appels, courriel, rencontres, Portail parents);
- Collaboration avec divers partenaires répondant aux besoins des élèves (*voir Environnement : Soutien aux élèves p. 9*);
- Participation à certains projets scolaires (ex. jurys et exposition des projets personnels, ILSS, etc.)
- Nombreux collaborateurs permettant aux élèves de poser des actions pour leur communauté : Ville de Victoriaville, Maison des familles, Événements sportifs, Écoles primaires, etc.

### Soutien aux enseignants

**L'établissement scolaire fournit aux enseignants le temps et les autres ressources nécessaires pour collaborer de manière efficace à la mise en œuvre du programme.**

- Disponibilité et soutien pédagogique des coordonnatrices;
- Aménagement de la tâche afin de:
  - ✓ participer à des rencontres horizontales (par niveau) et verticales (par matière) afin de collaborer à la mise en œuvre du programme (ex. cycle de recherche, apprentissage interdisciplinaire, concepts, compétences, contenus communs, etc.);
  - ✓ concevoir et planifier des unités de travail (contextualisation, conceptualisation, cycle de recherche, approches de l'apprentissage);
  - ✓ concevoir et planifier de projets du PEI (interdisciplinarité, projet personnel, actions par le service, design);

- ✓ participer à des formations spécifiques afin de les familiariser avec certaines difficultés : TSA, TDA/H, déficience visuelle, anxiété, etc.

## Culture

**L'établissement scolaire garantit l'accès au système éducatif de l'IB au plus large éventail possible d'élèves (*voir politique d'admission*):**

- Informations sur l'admission au programme disponibles dans le Grand livre du PEI et dans la politique d'admission;
- Possibilité d'intégrer le programme en cours de parcours selon certaines conditions (*voir Politique d'admission dans le Grand livre du PEI*);
- Rencontre et accompagnement systématique des élèves à risque en cours d'année
- Accompagnement possible pour un élève accepté au programme dont la langue maternelle ne serait pas le français (ex. francisation, bulletin adapté, etc.);
- Mise en place d'une politique linguistique qui valorise le multilinguisme tout en encourageant une utilisation adéquate du français (*voir politique linguistique*);

## Apprentissage

### Conception d'un programme d'études cohérent

**Les enseignants collaborent pour concevoir, planifier des unités qui satisfont aux exigences spécifiques du programme :**

- Temps de rencontre interdisciplinaire;
- Rencontres horizontales (par niveau) et verticales (par matière) sur divers sujets (ex. cycle de recherche, concepts, contenus communs, etc.)
- Création de lieux communs pour consigner la documentation, y avoir facilement accès et faire du travail collaboratif. Ex. Teams, OneDrive, etc.

### Élèves en tant qu'apprenants permanents

**Les élèves s'approprient leur apprentissage en se fixant des objectifs stimulants et en poursuivant des recherches personnelles.**

**L'établissement scolaire fournit aux élèves des occasions d'explorer et de développer leur identité personnelle et culturelle.**

- Projets variés offerts dans le cadre des cours qui respecte le cycle de recherche;

- Projets Design (sec 1 à 3); Projets interdisciplinaires (sec 1 à 5); Projets personnels (sec 5); Projet arts (sec 4); etc.
- Développement des qualités du profil de l'apprenant;
- Choix entre la voie artistique et la voie active en 1<sup>re</sup> et 2<sup>e</sup> sec.;
- Choix entre le parcours humaniste et scientifique en 4<sup>e</sup> et 5<sup>e</sup> sec.;
- Options de 5<sup>e</sup> sec. : Communication, art dramatique, art plastique;
- Les boîtes à outils visant à explorer en début d'année divers sujets tels que : qualités du profil, approches de l'apprentissage, action par le service, les contextes mondiaux;
- Activités d'appartenance : ex. dîner communautaire, sorties diverses, etc.
- Participation volontaire aux nombreuses activités de l'AVSEC;
- Voyages culturels;
- Etc.

### Approches de l'enseignement

**Les enseignants suppriment les obstacles à l'apprentissage afin de permettre à chaque élève de développer, de poursuivre et d'atteindre des objectifs d'apprentissage personnels et stimulants.**

- Approches de l'enseignement variées et adaptées au contenu du cours et aux besoins d'apprentissage des élèves (travail d'équipe, enseignement explicite, enseignement coopératif, etc.)
- Approche de l'enseignement contextualisé et conceptualisé;
- Approche de l'apprentissage : enseignement explicite de stratégies diverses afin d'améliorer le savoir-faire des élèves en classe, mais aussi pour l'avenir.
- Différenciation appliquée en classe en fonction des différents projets et activités;
- Soutien aux élèves ayant droit à des mesures d'aide;
- Récupérations dans la plupart des matières;
- Utilisation de technologies diverses (ex. Office 365);

### Approches de l'évaluation

**L'établissement scolaire administre l'évaluation de manière cohérente, équitable, inclusive et transparente :**

- Mesures adaptatives pour les élèves en difficulté d'apprentissage;
  - ✓ 1/3 temps supplémentaire;
  - ✓ Accès aux outils technologiques;
  - ✓ Possibilité de faire une évaluation dans un lieu isolé;
  - ✓ Toute autre forme d'aide mise au plan et permise par le ministère.
- Rencontre de normalisation de travaux d'élèves afin de veiller à ce que les résultats soient fiables, conformément aux directives de l'IB;
- Envoi d'échantillons de projets personnels en révision externe pour assurer une conformité dans l'évaluation;
- Bulletin PEI communiqué aux élèves et aux parents à la fin de chaque année scolaire;
- Organisation structurée et aménagement des locaux lors des évaluations à la fin de l'année;

## **SUIVI DE LA POLITIQUE**

Cette politique d'inclusion est révisée annuellement par divers membres de la communauté scolaire (directions, coordonnateurs, enseignants, personnel non-enseignant, parents et anciens élèves).

Ensuite, elle est présentée à l'assemblée des enseignants et au conseil d'établissement.

## **DERNIÈRE RÉVISION**

Mars 2023

# POLITIQUE D'INTÉGRITÉ

*École secondaire Le Boisé*

## **MISSION DE L'ÉTABLISSEMENT**

Réussite et développement de tous les élèves dans le respect du bien-être physique et psychologique.

## **VISION DU PEI À L'ÉCOLE SECONDAIRE LE BOISÉ**

À l'école secondaire Le boisé,

Le PEI est une famille qui développe le plein potentiel et permet de se réaliser autant dans les saines habitudes de vie, l'intégrité intellectuelle et les relations afin d'être un citoyen respectueux.

Le PEI développe la sensibilité à sa communauté et l'ouverture à la diversité en utilisant des compétences variées pour être un citoyen engagé.

Le PEI développe l'autonomie, la curiosité intellectuelle et les connaissances tout en étant conscients de la façon d'apprendre, des forces et des limites dans un environnement stimulant dans le but d'être un citoyen responsable.

## **PHILOSOPHIE**

Nous croyons que l'intégrité est un savoir-être essentiel qui contribuera au développement du plein potentiel de nos apprenants. Il est au cœur des valeurs que nous nous sommes choisies : respect, responsabilisation et engagement, mais il doit aussi dépasser les murs de nos écoles à travers chaque petit geste quotidien que nous posons. Voilà pourquoi cette politique ne traite pas seulement d'intégrité l'intellectuelle, mais bien d'intégrité dans son ensemble.

Cette politique doit se refléter dans les actions et décisions de tout un chacun, elle doit teinter les choix des élèves, nos adultes de demain. Ainsi, nous sommes convaincus que le principe d'intégrité saura bien servir les élèves tout au long de leur vie, et ce, dans différents contextes.

Nous vivons dans un monde en constante évolution. L'accès à l'information n'a jamais été aussi facile. Il est donc normal de s'inspirer d'idées ou des travaux d'autrui déjà existants. Toutefois, il est primordial d'être critique et honnête en indiquant explicitement toute forme d'emprunt. Il peut être difficile pour un élève de distinguer les bonnes et les mauvaises pratiques dans un contexte où la collaboration est importante. C'est pourquoi la



communauté scolaire s'est choisi des pratiques communes qui seront enseignées tout au long du parcours scolaire

## ÉNONCÉ DE LA POLITIQUE

Cette politique met en lumière :

- liens entre les politiques
- les buts de l'intégrité,
- les bonnes pratiques qui permettent de démontrer son intégrité par rapport à l'authenticité des travaux, le respect des sources et du travail d'autrui, l'utilisation responsable des technologies de l'information et des médias sociaux et les pratiques éthiques et honnêtes en examen,
- les mauvaises conduites afin de les éviter,
- les sanctions possibles,
- l'intégrité dans le projet personnel,
- l'intégrité dans le cyberspace.

### OBLIGATIONS LÉGALES

*La présente politique s'adresse à tous les membres de la communauté qui doivent intervenir de près ou de loin sur l'intégrité des élèves.*

*Elle a été mise en œuvre par un comité constitué de membres de la communauté scolaire en cohérence avec les exigences du programme et la philosophie de l'IB.*

*Elle est en accord avec le code de vie de l'école, les encadrements légaux et ministériels, les autres politiques mises en place au PEI ainsi que tout autre document en vigueur.*

*La direction et l'équipe-école utilisent cette politique, ainsi que tout autre document pertinent, pour la prise de décision.*

*Elle est communiquée aux différents acteurs du milieu scolaire par divers moyens et elle est disponible en tout temps dans le Grand Livre du PEI et sur le site internet de notre école.*

## LES BUTS DE L'INTÉGRITÉ

- Devenir des citoyens honnêtes, altruistes et responsables;
- Développer une culture du respect de soi et des autres;
- Garantir l'équité ;
- Maintenir la confiance, la crédibilité et la motivation;
- Promouvoir une communication ouverte reposant sur la compréhension et le respect;
- Développer des stratégies telles que l'autogestion, la communication, la recherche qui serviront toute la vie;

Sources : Organisation du Baccalauréat International, *Intégrité intellectuelle*, 2019  
Dépliant *L'intégrité intellectuelle dans le PEI*

Source : Dépliant *L'intégrité intellectuelle dans le PEI*

## LES BONNES PRATIQUES ET LES MAUVAISES CONDUITES

<p><b>Bonnes pratiques</b></p> <p>Voici quelques bonnes pratiques qui permettent à l'élève de démontrer son intégrité et de la mettre en valeur.</p>	<p><b>Mauvaises conduites</b></p> <p>Voici quelques exemples de mauvaises pratiques qui procurent un avantage déloyal à un ou des individus dans le cadre d'un travail ou d'une évaluation.</p>
<p><u>Collaborer</u> : participer activement à un travail avec un ou d'autres élèves dans le cadre de consignes qui l'autorise;</p>	<p><u>Collusion</u> : entente secrète visant à tromper</p> <p>Exemples :</p> <ul style="list-style-type: none"> <li>• faire le travail pour quelqu'un d'autre,</li> <li>• faire un travail individuel à plusieurs ( en totalité ou en partie),</li> <li>• permettre à un autre élève de copier lors d'un travail ou d'un examen</li> </ul>
<p><u>Respect de la propriété intellectuelle d'autrui</u>: attribuer aux autres ce qui leur revient avec transparence</p> <p>Exemples :</p> <ul style="list-style-type: none"> <li>• Utiliser les règles du discours rapporté afin de reprendre les paroles d'autrui;</li> <li>• Paraphraser de façon adéquate;</li> <li>• Mentionner les ressources utilisées;</li> <li>• Rédiger une bibliographie des sources utilisées;</li> <li>• Utiliser des images libres de droits;</li> </ul>	<p><u>Plagiat</u> : « présenter, intentionnellement ou non, les idées, les propos ou le travail d'une autre personne sans mentionner correctement, clairement et explicitement les sources correspondantes »<sup>7</sup>.</p> <p>Cela vaut pour la traduction de document d'autrui sans citer les sources.</p> <p>Exemples :</p> <ul style="list-style-type: none"> <li>• Copier les paroles d'autrui sans mentionner la provenance</li> <li>• Déformer, changer le sens des propos d'un tiers</li> </ul>

<sup>7</sup> Organisation du Baccalauréat International, *Intégrité intellectuelle*, 2019

<p><u>Respecter autrui dans les travaux et évaluations</u></p> <p>Exemples :</p> <ul style="list-style-type: none"> <li>• le surveillant ;</li> <li>• les autres élèves</li> </ul> <p><u>Remettre des travaux authentiques</u>; il est attendu que l'élève produise et remette une production en totalité ou en grande partie originale. En d'autres mots, le travail doit faire état de sa propre capacité. Le cas échéant, il doit indiquer tout emprunt.</p>	<p><u>Tricherie</u> : contourner des règles afin d'obtenir indûment un avantage</p> <p>Exemples :</p> <ul style="list-style-type: none"> <li>• introduction et utilisation de matériel (papier ou électronique) non autorisé lors d'un examen;</li> <li>• bavardage ou communication de quelque façon avec un autre élève lors d'évaluation;</li> <li>• falsification de données;</li> <li>• utilisation de site/d'application de traduction (ex. Google traduction, Reverso) pour traduire son propre texte dans une autre langue dans le cadre d'un travail scolaire. (ex. Durant un cours d'anglais, écrire d'abord son texte en français pour ensuite le faire traduire en anglais par un site ou une application);</li> </ul>
---	--

## SANCTIONS POSSIBLES

Bien que nous préconisons l'enseignement des bonnes pratiques relatives à l'honnêteté intellectuelle et à l'intégrité, nous devons tout de même prévoir et appliquer des sanctions en cas de manquement. Si une telle situation était vécue, le ou les élèves concernés seraient rencontrés par la direction du PEI.

Voici donc une liste de sanctions possibles qui peuvent être appliquées:

- Reprise d'examen lors d'un moment déterminé par l'école ;
- Travail supplémentaire ;
- Travail de réflexion ;
- Toute autre mesure considérée comme étant justifiée aux yeux de la direction;
- Attribution de la note 0.

## INTÉGRITÉ ET PROJET PERSONNEL

Tous les élèves de 5<sup>e</sup> secondaire doivent réaliser un projet personnel. Ce projet individuel mise sur l'autonomie des élèves en vue de réaliser une production authentique en lien avec un intérêt personnel.

Ainsi, il est essentiel de respecter les exigences définies par le programme telles que :

- Remettre un travail original qui montre ses propres capacités: les élèves doivent prouver qu'ils ont appliqué de bonnes pratiques de collaboration, de respect de la propriété intellectuelle, d'authenticité des travaux.
- Respecter les échéanciers prescrits,
- Participer à toutes les étapes du projet : demi-journées de travail, jurys, exposition et toutes autres étapes qui seront mentionnées tout au long du processus.

Chaque élève est associé aléatoirement à un superviseur qui sera en charge de la correction du projet, mais aussi de vérifier l'authenticité de chacune des étapes de création.

Le superviseur participera à un exercice de normalisation afin d'assurer une correction juste avec l'ensemble des projets. De plus, l'école enverra les résultats en évaluation externe pour une révision de notation.

S'il s'avérait qu'un élève manque d'intégrité à l'une ou l'autre des étapes du projet personnel, une réflexion aurait lieu afin de déterminer la nature du manquement et des conséquences diverses pourraient être données allant jusqu'à l'échec du projet. Comme le projet personnel est obligatoire pour l'obtention du diplôme d'éducation secondaire internationale (DÉSI), l'élève ne recevrait pas ce diplôme (Voir *Politique d'évaluation*).

## **INTÉGRITÉ ET CYBERESPACE**

- ✓ le respect des autres en tout temps, même dans le cyberespace;
- ✓ le respect de la vie privée et de la réputation d'autrui tant par nos propos que par le partage de photos.

Nos écoles se sont dotées d'un code d'éthique d'utilisation des technologies informatiques pour les élèves qui s'appuie sur le Code civil du Québec et la Charte des droits et libertés de la personne. (Voir agenda de l'école). Les parents sont invités à signer un document d'autorisation d'utilisation de photos et d'enregistrement audio et vidéo.

## **LA MISE EN OEUVRE DE LA POLITIQUE: UNE RESPONSABILITÉ PARTAGÉE**

L'intégrité relève de la direction, des enseignants, des élèves et des parents. L'ensemble de la communauté scolaire s'engage à être un modèle d'intégrité et à appliquer la politique.

D'ailleurs, tous les membres de l'équipe-école amènent les élèves à:

- ✓ développer une compréhension des principes d'intégrité intellectuelle et d'honnêteté,
- ✓ se responsabiliser,
- ✓ développer des pratiques éthiques, intègres et honnêtes ,
- ✓ développer les qualités du profil de l'apprenant,
- ✓ comprendre et utiliser les approches de l'apprentissage,
- ✓ réfléchir à l'importance de bien comprendre ces principes et à les amener à y adhérer.

À titre d'établissements du monde de l'IB, la direction et l'équipe-école veillent à :

- respecter les normes de mise en œuvre du PEI,
- appliquer les directives propres aux matières,

- mettre en place un système de normalisation des travaux,
- valider la correction des projets personnels par une révision de notation externe,
- réviser annuellement les politiques et les normes et modalités d'évaluation;
- La direction applique les sanctions nécessaires et insiste sur les bonnes pratiques éthiques (Voir la section « sanctions possibles »)
- La direction et les enseignants collaborent à la mise en place du code de vie;
- La direction veille au respect de la politique;
- Le coordonnateur travaille de concert avec les enseignants et accompagne les élèves;
- L'enseignant explique et rappelle les règles de réalisation des travaux et évaluations;
- L'enseignant connaît et applique les normes et modalités d'évaluation de l'école ;
- L'enseignant respecte les droits d'auteur ;
- Les enseignants administrent l'évaluation de manière cohérente, équitable, inclusive et transparente;
- L'élève répond en tout temps des règles de la Politique d'intégrité en milieu scolaire ;
- L'élève respecte les règlements et le code de vie de l'école ;
- L'élève respecte les règles de la méthodologie du travail pour la présentation de ses travaux ;
- L'élève porte un jugement éthique et réfléchi sur ses propres actions et celles des autres;
- L'élève ET les parents prennent connaissance de la politique d'intégrité;
- Le parent collabore avec l'équipe-école si son enfant fait preuve de manquement ;

## NOS PRATIQUES COMMUNES

Sec 1	Sec 2	Sec 3	Sec 4	Sec 5
Utilisation de l'agenda	Utilisation de l'agenda	Questionnaire <i>C'est quoi l'intégrité?</i>	Discussion et quiz sur les comportements intègres observables	Questionnaire <i>C'est quoi le lien avec l'intégrité?</i>
Stratégies d'organisation du matériel scolaire	Présentation des politiques à chaque année -parents et élèves	Présentation des politiques- parents et élèves	Présentation des politiques - parents et élèves	Autogestion : temps et émotions
Présentation des politiques à chaque année -parents et élèves	Méthodologie du travail	Méthodologie du travail	Méthodologie du travail	Présentation des politiques - parents et élèves
Méthodologie du travail	Autogestion : temps, tâche et émotions	Autogestion : temps et émotions (conciliation étude, travail, social)	Apprendre à écouter avec respect et ouverture	L'intégrité au projet personnel
Autogestion : temps, tâche et émotions	Apprendre à écouter avec respect et ouverture	Utilisation intègre des médias sociaux	Instaurer une culture de groupe, vivre en société, esprit collectif plutôt qu'individuel	Méthodologie du travail
Modéliser les attentes concernant un travail d'équipe efficace	Modéliser les attentes concernant un travail d'équipe efficace	Informers les parents du groupe Facebook du PEI	Développer l'esprit critique	L'importance de l'intégrité pour la vie adulte
Instaurer une culture de groupe, vivre en société, esprit collectif plutôt qu'individuel	Instaurer une culture de groupe, vivre en société, esprit collectif plutôt qu'individuel	Utilisation de l'agenda	Sensibiliser sur les communications entre les élèves particulièrement sur les réseaux sociaux	Les conséquences du plagiat lors de la réalisation d'une recherche.
Fonctionnement et recherche à la bibliothèque avec la technicienne en documentation	Apprendre comment reconnaître des lacunes ou des fausses idées	Apprendre à écouter avec respect et ouverture	Perception de la tâche et des efforts à y mettre, conscientisation sur le rôle d'apprenant	Apprendre à écouter avec respect et ouverture
Mini-Formation adaptée au niveau scolaire du la recherche sur internet	Mini-Formation adaptée au niveau scolaire du la recherche sur internet	Instaurer une culture de groupe, vivre en société, esprit collectif plutôt qu'individuel	Mini-Formation adaptée au niveau scolaire - la recherche sur internet	Qualité des sources
		Critiquer des informations de manière constructive		Droit d'auteur, droit à l'image, YouTube (Cours de communication)
		Mini-Formation adaptée au niveau scolaire du la recherche sur internet		L'intégrité en sciences- Exemples concrets, notion de rigueur pour le développement du professionnalisme
				Intégrité et intelligence artificielle (ECR)

## **SUIVI DE LA POLITIQUE**

Cette *politique d'intégrité* est révisée annuellement par divers membres de la communauté scolaire (directions, coordonnateurs, enseignants, personnel non-enseignant, parents et anciens élèves).

Ensuite, elle est présentée à l'assemblée des enseignants et au conseil d'établissement.

## **DERNIÈRE RÉVISION**

Mars 2023

## POLITIQUE LINGUISTIQUE

*École secondaire Le Boisé*

### **MISSION DE L'ÉTABLISSEMENT**

Réussite et développement de tous les élèves dans le respect du bien-être physique et psychologique.

### **VISION DU PEI À L'ÉCOLE SECONDAIRE LE BOISÉ**

À l'école secondaire Le boisé,

Le PEI est une famille qui développe le plein potentiel et permet de se réaliser autant dans les saines habitudes de vie, l'intégrité intellectuelle et les relations afin d'être un citoyen respectueux.

Le PEI développe la sensibilité à sa communauté et l'ouverture à la diversité en utilisant des compétences variées pour être un citoyen engagé.

Le PEI développe l'autonomie, la curiosité intellectuelle et les connaissances tout en étant conscients de la façon d'apprendre, des forces et des limites dans un environnement stimulant dans le but d'être un citoyen responsable.

### **PRATIQUES COMMUNES**

Directions, enseignants, membres du personnel valorisent la communication en français qu'elle soit orale ou écrite, en classe, à l'intérieur de nos murs, mais aussi dans le cadre de sorties parascolaires.

Nous croyons aussi que la maîtrise d'une 2<sup>e</sup> langue (l'anglais) est primordiale pour tous les élèves dans une société de plus en plus ouverte sur le monde.

Plus encore, les élèves du PEI sont amenés à apprendre une langue tierce (l'espagnol) qui sera un atout dans le développement de leur identité et dans le rôle qu'ils joueront dans le monde en tant qu'individus engagés dans leur communauté locale, nationale, internationale.

Le multilinguisme permettra à chaque apprenant de développer sa sensibilité internationale et les qualités du profil de l'apprenant qui feront de lui un adulte accompli. Il permettra aussi une meilleure compréhension interculturelle et peut-être même une occasion de s'engager pour un monde meilleur.



Chaque enseignant a une responsabilité envers l'amélioration de la littératie. Les intervenants du milieu (direction, enseignants, techniciens en documentation, technicien en loisirs, etc.) ont aussi un rôle à jouer pour favoriser le plaisir de lire, d'écrire et de parler en français.

Ainsi notre politique linguistique assure la mise en place de pratiques communes garantissant à tous les élèves une intégration et un accès égal au PEI ainsi qu'un accès égal à la diplomation.

## **PRINCIPES GÉNÉRAUX**

*La présente politique linguistique a été mise en œuvre par un comité constitué de membres de la communauté scolaire en cohérence avec les exigences du programme et la philosophie de l'IB.*

*Elle est en accord avec la politique linguistique Aux couleurs du temps (mai 2012)<sup>8</sup>, la politique culturelle (mai 2007) du CSSBF<sup>9</sup>, les encadrements légaux et ministériels, les autres politiques mises en place au PEI ainsi que tout autre document en vigueur.*

*La direction et l'équipe-école utilisent cette politique, ainsi que tout autre document pertinent, pour la prise de décision.*

*De plus, elle est communiquée aux différents acteurs du milieu scolaire par divers moyens et elle est disponible en tout temps dans le Grand Livre du PEI et sur le site internet de notre école.*

*Elle a été conçue pour répondre aux besoins changeants de la communauté en fonction de la documentation la plus récente. L'ensemble de la communauté scolaire doit s'y référer.*

---

<sup>8</sup> <http://www.csbf.qc.ca/wp-content/uploads/2018/06/PolitiqueLinguistiqueWeb.pdf>

<sup>9</sup> <http://www.csbf.qc.ca/wp-content/uploads/2018/06/PolitiqueCSBF8x11.pdf>

## **PRÉSENTATION DE NOTRE MILIEU : situation locale et contexte socioculturel**

La ville de Victoriaville est un important bassin d'accueil pour les nouveaux arrivants pris en charge par l'État. Un projet pilote mis en place en 2018 vise d'ailleurs à faciliter l'identification de solutions concrètes et adaptées aux besoins de la localité en matière d'inclusion, et ce, tout en misant sur la participation active des acteurs locaux dans le but de définir des actions structurantes<sup>10</sup>.

Le programme d'éducation intermédiaire de l'École secondaire Le boisé a été mis en place par le CSSBF. Il est donc accessible à tous les élèves de notre territoire. Nous accueillons deux groupes de PEI de sec 1 à 5. Notre établissement est fréquenté par une grande majorité d'élèves francophones. Dans la plupart des cas, l'anglais est la deuxième langue de nos apprenants. Elle peut toutefois aussi être la troisième, voire la quatrième langue de certains, car nous accueillons dans notre école et dans nos classes PEI un certain nombre d'élèves issus de l'immigration.

Voici d'ailleurs une liste des langues maternelles et des pays d'origine de nos élèves issus de l'immigration :

Pays d'origine		Langue maternelle	
<ul style="list-style-type: none"> <li>• Espagne</li> <li>• République centrale</li> <li>• Ukraine</li> <li>• Colombie</li> <li>• Syrie</li> <li>• Cuba</li> <li>• Mexique</li> <li>• Portugal</li> <li>• Venezuela</li> </ul>	<ul style="list-style-type: none"> <li>• République démocratique du Congo</li> <li>• Cameroun</li> <li>• Centrafrique</li> <li>• Tanzanie</li> <li>• Côte d'Ivoire</li> <li>• Ouganda</li> <li>• Afrique du Sud</li> <li>• Russie</li> </ul>	<ul style="list-style-type: none"> <li>• Swahili</li> <li>• Malinké</li> <li>• Russe</li> <li>• Kurde</li> <li>• Sango</li> <li>• Bembe</li> <li>• Malinké</li> </ul>	<ul style="list-style-type: none"> <li>• Fulbe</li> <li>• Kinyabruisha</li> <li>• Anglais</li> <li>• Portugais</li> <li>• Espagnol</li> <li>• Arabe</li> <li>• Français</li> </ul>

<sup>10</sup> <https://www.victoriaville.ca/nouvelle/201807/3103/un-projet-pilote-mis-de-l%C3%A2%E2%82%AC%E2%84%A2avant-pour-faciliter-l%C3%A2%E2%82%AC%E2%84%A2adaptation-des-nouveaux-arrivants.aspx>

## À L'ÉCOLE

L'école secondaire Le boisé a mis en place plusieurs moyens afin de valoriser la langue :

- Affichage en français;
- Attention particulière au langage à la radio étudiante;
- Section en anglais dans l'agenda;
- Accès à la culture d'ici et d'ailleurs via une bibliothèque dynamique;
- Accès à des ressources technologiques (ex. locaux d'informatique);
- Accès à des partenaires culturels tels que le service d'animation à la vie spirituelle et à l'engagement communautaire (AVSEC), le Carré 150, le Comité d'accueil international des Bois-Francis (CAIBF), etc.;
- Soutien à l'apprentissage de diverses manières : récupérations sur l'heure du midi, enseignement ressource, orthopédagogie (mise en place de plan d'intervention et rôle-conseil auprès des enseignants), mesures d'adaptation et mise en place d'un programme de réussite de l'examen du ministère de 5<sup>e</sup> sec.), etc.;
- Cours optionnels : Communication 5<sup>e</sup> sec, Art dramatique

## AU PROGRAMME D'ÉDUCATION INTERMÉDIAIRE

Dans un premier temps, l'établissement s'assure que le temps d'apprentissage des élèves dans les 3 langues respecte les exigences du programme;

Dans la mesure où la littératie<sup>11</sup> est au centre de l'apprentissage, chaque enseignant a un rôle important à jouer en tant que modèles de l'utilisation adéquate de la langue dans un contexte stimulant et diversifié pour nos apprenants. Pour ce faire, il s'assure :

- d'une planification (horizontale et verticale) judicieuse en collaboration avec ses collègues;
- de présenter des projets interdisciplinaires stimulants;
- de l'utilisation intègre des médias et technologies de l'information;
- de respecter et de faire respecter l'intégrité intellectuelle tant au niveau des droits de propriété intellectuelle que lors d'emprunts d'idées dans les travaux scolaires et ce, peu importe la langue;

---

<sup>11</sup> La littératie est ainsi définie comme étant la [capacité d'une personne, d'un milieu et d'une communauté à comprendre et à communiquer](#) de l'information par le [langage](#) sur [différents supports](#) pour [participer activement à la société](#) dans [différents contextes](#).

- d'utiliser la contextualisation (contextes mondiaux) comme l'angle d'approche pour de nombreux sujets et projets interculturels;
- de l'enseignement explicite et la mise en pratique des approches de l'apprentissage tant au niveau de formes de communication que de l'intégrité des informations communiquées;
- de l'enseignement conceptuel lié à la communication;
- du développement des qualités du profil de l'apprenant;
- du soutien aux élèves ayant des besoins spécifiques;
- de la valorisation et de la protection de notre culture.

## **ACCÈS AU PROGRAMME DE L'IB**

Nous assurons la mise en place de pratiques garantissant à tous les apprenants une intégration et un accès égal au programme.

Un élève dont la langue maternelle n'est pas le français et qui a été accepté au PEI pourrait recevoir du soutien afin de développer son plein potentiel (ex. francisation, enseignement ressource, mesures d'adaptation, outils technologiques...).

Un élève avec des difficultés avec l'acquisition d'une langue seconde ou tierce pourrait recevoir les services d'un mentor afin de l'aider à progresser.

## **PERFECTIONNEMENT PROFESSIONNEL**

Par ailleurs, nous pensons qu'il est nécessaire que les membres de la direction, les enseignants, les techniciennes en documentation ainsi que tout autre membre du personnel de l'établissement puissent avoir accès à un perfectionnement professionnel en matière d'apprentissage et d'enseignement des langues s'ils en sentent le besoin.

### **LANGUE A : Le français**

#### **Mesures prévues pour soutenir l'entretien et développement du français de la 1<sup>re</sup> à la 5<sup>e</sup> secondaire**

- Activités axées sur la méthodologie intégrée aux groupes de matières ;
- Outils de référence à la disposition des élèves : dictionnaire, outils de conjugaison et de correction;
- Période de lecture en classe et/ou à la bibliothèque;

- Récupérations;
- Utilisation de logiciels d'appui pour les élèves ayant des besoins particuliers: Word Q/ Antidote/ Lexibook;
- Accès aux groupes d'intégration linguistique, scolaire et sociale (ILSS)
- Enseignement des stratégies de lecture et de méthodes de correction.

## **LANGUE B : L'anglais**

### **Dispositions prévues pour l'acquisition d'une langue seconde de la 1<sup>re</sup> à la 5<sup>e</sup> secondaire**

- Outils de référence à la disposition des élèves : dictionnaire, outils de conjugaison et de correction;
- Récupérations;
- Affichage bilingue/trilingue dans les classes ;
- Offre de voyages linguistiques 3<sup>e</sup>-4<sup>e</sup>-5<sup>e</sup> secondaire;
- Utilisation de logiciels d'appui et d'outils techno. Ex. Franklin

## **LANGUE TIERCE : L'espagnol**

### **Dispositions prévues pour l'acquisition d'une langue tierce 2<sup>e</sup> à 4<sup>e</sup> secondaire**

- Outils de référence à la disposition des élèves : dictionnaires, outils de conjugaison, etc.
- Récupérations;
- Affichage bilingue/ trilingue dans les classes;

## **SOUTIEN AU MULTILINGUISME et AUTRES LANGUES DE L'ÉTABLISSEMENT**

La sensibilité internationale des élèves du programme est valorisée en les incitant à participer aux activités d'ouverture interculturelle sur l'heure du diner telles que le *midi multiculturel*.

Un programme de parrainage a aussi été expérimenté en 2022-2023 et sera bonifié dans les prochaines années.

Par le biais de certains projets tels que le projet personnel de 5<sup>e</sup> secondaire et les périodes de mentorat en classe ILSS, nous permettrons à la communauté scolaire et aux parents d'être les témoins des pratiques linguistiques mises de l'avant.

Voici quelques autres activités et projets qui valorisent le multilinguisme et le multiculturalisme :

- Comité d'accueil international des Bois-Francs (CAIBF) : ensemble de services afin de faciliter l'installation et l'intégration dans la région;
- Fête de la diversité culturelle;
- Activités sur l'heure du dîner afin de favoriser la connaissance de différentes cultures;
- Sorties culturelles;
- Création d'une vidéo de vœux universels pour la période des fêtes (décembre 2021).

## **SUIVI DE LA POLITIQUE**

Cette *politique linguistique* est révisée annuellement par divers membres de la communauté scolaire (directions, coordonnateurs, enseignants, personnel non-enseignant, parents et anciens élèves).

Ensuite, elle est présentée à l'assemblée des enseignants et au conseil d'établissement.

## **DERNIÈRE RÉVISION**

Mars 2023

## LIENS ENTRE LES POLITIQUES

	Respect	Engagement	Responsabilisation
<b>Vision</b>	Le PEI est une famille qui développe le plein potentiel et permet de se réaliser autant dans les saines habitudes de vie, l'intégrité intellectuelle et les relations afin d'être un citoyen respectueux.	Le PEI développe la sensibilité à sa communauté et l'ouverture à la diversité en utilisant des compétences variées pour être un citoyen engagé.	Le PEI développe l'autonomie, la curiosité intellectuelle et les connaissances tout en étant conscient de la façon d'apprendre, des forces et des limites dans un environnement stimulant dans le but d'être un citoyen responsable.
<b>Politique intégrité</b>	Encourager le respect de soi par l'identification et la compréhension des saines habitudes de vie.  Cultiver le respect des autres en ce qui concerne l'intégrité intellectuelle dans la recherche d'informations et d'images, mais également dans le travail qui implique la collaboration en classe et en dehors de la classe.	Maintenir la confiance et la crédibilité :  Permettre aux élèves d'évoluer dans un environnement d'apprentissage propice qui prend en considération une société en constante évolution.  Planifier une charge de travail gérable, pour que les élèves puissent répartir leur temps efficacement (autogestion).	Maintenir l'équité dans les évaluations; celles-ci donnent une idée précise de l'accomplissement de chaque élève.  Être un exemple.  Contribuer au développement de la pensée critique des élèves.
<b>Politique inclusion</b>	Faire l'examen des obstacles pour permettre à tous les apprenants de démontrer leur plein potentiel et d'avoir les mêmes chances de réussite.	Valoriser la différence et la diversité.  Offrir des milieux d'apprentissage stimulants, favorisant l'engagement des élèves, promouvant les saines habitudes de vie et leur permettant de se réaliser pleinement.	Connaitre et considérer les besoins et les particularités de chacun en mettant en place des aménagements équitables.
<b>Politique évaluation</b>	Planifier des situations d'apprentissage et d'évaluation qui reconnaissent l'importance de la différenciation dans tout le processus.	Garantir une évaluation juste et valide et collaborer à un mécanisme de normalisation  Soutenir l'apprentissage des élèves dans l'acquisition de compétences et/ou de connaissances.	Permettre aux élèves de prendre eux-mêmes conscience de leur évolution en tant qu'apprenant, de leurs forces ainsi que de leurs défis.
<b>Enseignement</b>	Enseigner et favoriser la collaboration qui encourage la communication respectueuse et l'expression d'opinions afin de développer l'élève en tant qu'apprenant permanent.	Intégrer l'approche de l'enseignement reposant sur le cycle de recherche et l'action par le service dans les situations d'apprentissage afin de permettre aux élèves de se fixer des objectifs personnels et de développer leur autonomie.	Enseigner et mettre en valeur les concepts (clés et connexes) sur lesquels repose l'apprentissage afin de développer la compréhension conceptuelle des élèves.  Se servir des contextes réels et des expériences, soutenus par les contextes mondiaux, comme d'éléments importants qui activent l'apprentissage et place l'élève en situation authentique.
<b>Politique linguistique</b>	Valoriser une communication adéquate qu'elle soit orale ou écrite en fonction du contexte et respectueuse envers le destinataire en tout temps.	Permettre, par le multilinguisme, à chaque apprenant de développer sa sensibilité internationale, une meilleure compréhension interculturelle et une occasion de s'engager pour un monde meilleur, ce dans toutes les matières.	Placer les élèves dans des contextes favorisant la maîtrise de 2 langues, le français et l'anglais, et faire apprendre une langue tierce (l'espagnol).

## POURQUOI CHOISIR LE PEI?

**Voici une liste non exhaustive des raisons qui pourraient vous inciter à choisir notre beau programme (il y en a tellement qu'il est difficile de toutes les écrire!)**

- **Programme humaniste et inclusif**  
*Contrairement à la croyance populaire, nous ne sommes pas un programme douance. D'ailleurs, nous avons une politique d'inclusion qui valorise l'équité, l'intégration et la différenciation afin de favoriser la réussite.*
- **Une mission, une vision**  
*La mission de l'IB (présentée au début de ce document) rend notre programme unique et universel par sa philosophie et son approche pédagogique : curiosité intellectuelle, connaissances, sensibilité, monde meilleur et plus paisible, entente mutuelle, respect interculturel, apprentissage actif, compassion...*
- **Équipe de professionnels investis**  
*Que l'on parle de la technicienne en documentation, du conseiller en orientation, des éducateurs de niveau pour ne nommer qu'eux, tous les membres de la communauté scolaire sont là pour encourager et soutenir la réussite. Tous mettent la main à la pâte pour supporter votre enfant dans son cheminement et assurer le maintien de sa motivation.*
- **Équipe de professeurs passionnés**  
*Notre établissement scolaire valorise la formation continue de nos professeurs. Chaque année, des enseignants assistent à des formations sur des sujets variés afin de perfectionner leur approche ou le contenu de leurs cours.*
- **Apprentissage contextualisé**  
*L'enseignement à partir de contextes mondiaux permet aux élèves d'ancrer leur apprentissage dans la réalité en s'impliquant dans des tâches authentiques. Ainsi, votre enfant saura pourquoi il fait une tâche et surtout, à quoi elle lui servira pour la suite.*
- **Évaluation critériée**  
*En plus de l'évaluation traditionnelle (%), les élèves du PEI sont évalués selon des objectifs spécifiques propres au programme. Pas d'inquiétude, la charge d'évaluation n'est pas doublée! En situant votre enfant sur un échelon de 1 à 8, l'évaluation critériée assure l'uniformité de l'évaluation et montre à votre enfant comment progresser.*
- **Qualités d'apprenant**  
*Un élève qui complète son parcours au PEI aura développé 10 magnifiques qualités qui feront de lui un futur adulte complet.  
Le PEI contribuera à forger la belle personnalité de votre enfant sur des bases solides qui le suivront toute sa vie.*
- **Approches de l'apprentissage**  
*Le PEI permet le développement de méthodes de travail rigoureuses qui facilitent grandement la réalisation des travaux.  
Les élèves ayant cheminé au programme sont autonomes et bien outillés pour faire face aux exigences des programmes collégiaux.  
L'enseignement des approches de l'apprentissage incite les élèves à développer des stratégies utiles au-delà des murs et l'école. Cet apprentissage par compétence servira toute la vie durant.*
- **Encadrement**  
*Tutorat, supervision, coordination, activités suscitant le lien d'appartenance, tout est mis en œuvre afin de soutenir votre enfant.*
- **Charge de travail**  
*La charge de travail de notre programme met l'accent sur la qualité. Un grand nombre de nos élèves trouvent le temps de s'impliquer dans l'école et dans la communauté.*



- **L'importance des langues**  
*Les élèves qui étudient au PEI apprendront 3 langues durant leur cursus : ils se perfectionneront en français, deviendront fluents en anglais et développeront d'excellentes connaissances en espagnol.*
- **L'importance de la communauté**  
*Le PEI considère le milieu scolaire comme faisant partie intégrante de la communauté. Nous incitons les élèves à développer des valeurs d'entraide, de partage, d'ouverture entre eux et avec les autres en faisant du bénévolat dans leur milieu.  
Les élèves faisant partie du programme ont aussi la chance de pouvoir prendre part à de nombreuses décisions les concernant en s'impliquant dans le Comité PEI (voyages, activités et sorties scolaires).*
- **Des connaissances étendues**  
*Le programme encourage une vaste étendue de connaissances générales. Ainsi, les élèves sont appelés à explorer de nombreux champs de connaissances afin d'élargir leurs horizons, voire de découvrir des talents qu'ils croyaient insoupçonnés.*
- **Projet personnel**  
*Le projet personnel de 5e secondaire permet aux élèves explorer un domaine qui les intéresse personnellement de manière autonome. Le processus de recherche, d'action et de réflexion les encourage à démontrer et à renforcer leurs compétences spécifiques aux approches de l'apprentissage, à cultiver leur motivation, leur agentivité et leur capacité à apprendre tout au long de la vie. Ce projet d'envergure est une excellente préparation pour la suite des études.  
D'ailleurs, nous sommes fiers du taux de réussite de nos élèves à ce projet. Nous nous situons largement au-dessus de la moyenne mondiale.*
- **Admission collégiale**  
*À la fin du parcours au PEI, les élèves ayant réussi tous leurs cours auront accumulé 90 unités. C'est un atout important pour l'entrée au CÉGEP (un élève dans un parcours régulier aura accumulé entre 54 et 72 unités)  
De plus, les élèves ayant obtenu le DÉSI peuvent bénéficier d'une pondération additionnelle de 2 % servant au calcul de la cote finale secondaire pour leur inscription au CÉGEP (SRAM) ou d'une bonification de la cote finale secondaire selon le nombre d'unités réussies (SRACQ). N'est-ce pas un atout important pour accéder à certains programmes collégiaux?*
- **Diplôme d'éducation secondaire internationale (DÉSI)**  
*Les élèves étudiant au PEI et atteignant les exigences de la diplomation terminent leur parcours secondaire avec 2 diplômes : le Diplôme d'études secondaires (DES) et le Diplôme d'éducation secondaire internationale (DÉSI). Ce dernier permet de poursuivre au Programme du diplôme dans certains collèges du Québec.*

## DIPLOMATION

**Les gradués du PEI qui répondent aux exigences reçoivent les diplômes et certificat suivants :**

### **Diplôme d'études secondaires (DES) remis par le MEES<sup>12</sup>**

#### Exigences

- Cumuler un minimum de 54 unités de 4<sup>e</sup> et 5<sup>e</sup> secondaire, dont 20 reconnues de 5<sup>e</sup> sec.
- Réussir les cours à sanction suivants (pour être admis au CÉGEP) :
  1. Français langue d'enseignement de la 5<sup>e</sup> secondaire ;
  2. Anglais langue seconde 5<sup>e</sup> secondaire ;
  3. Mathématique 4<sup>e</sup> secondaire ;
  4. Sciences et technologie 4<sup>e</sup> secondaire ;
  5. Histoire-éducation à la citoyenneté 4<sup>e</sup> secondaire ;
  6. Éthique et culture religieuse ou Éducation physique et à la santé 5<sup>e</sup> secondaire ;
  7. Arts de 4<sup>e</sup> secondaire.

### **Diplôme d'éducation secondaire internationale<sup>13</sup> (DÉSI) remis par la SÉBIQ<sup>14</sup>**

#### Exigences

- Obtenir son diplôme d'études secondaires (DES) ;
- Réussir :
  - ✓ Français littérature ;
  - ✓ Enrichissement en anglais ;
  - ✓ Espagnol ;
  - ✓ Mathématique SN de 4<sup>e</sup> secondaire ou Mathématique CST de 5<sup>e</sup> secondaire ;
  - ✓ Science de 5<sup>e</sup> secondaire;
  - ✓ Monde contemporain et Éducation financière;
- Avoir une note minimale de 60% en projet personnel ;
- Avoir complété son service communautaire selon les attentes de l'établissement scolaire.

### **Certificat de reconnaissance du Centre de services scolaire des Bois-Francs**

### **Attestation de participation au programme d'éducation secondaire internationale**

#### Exigences

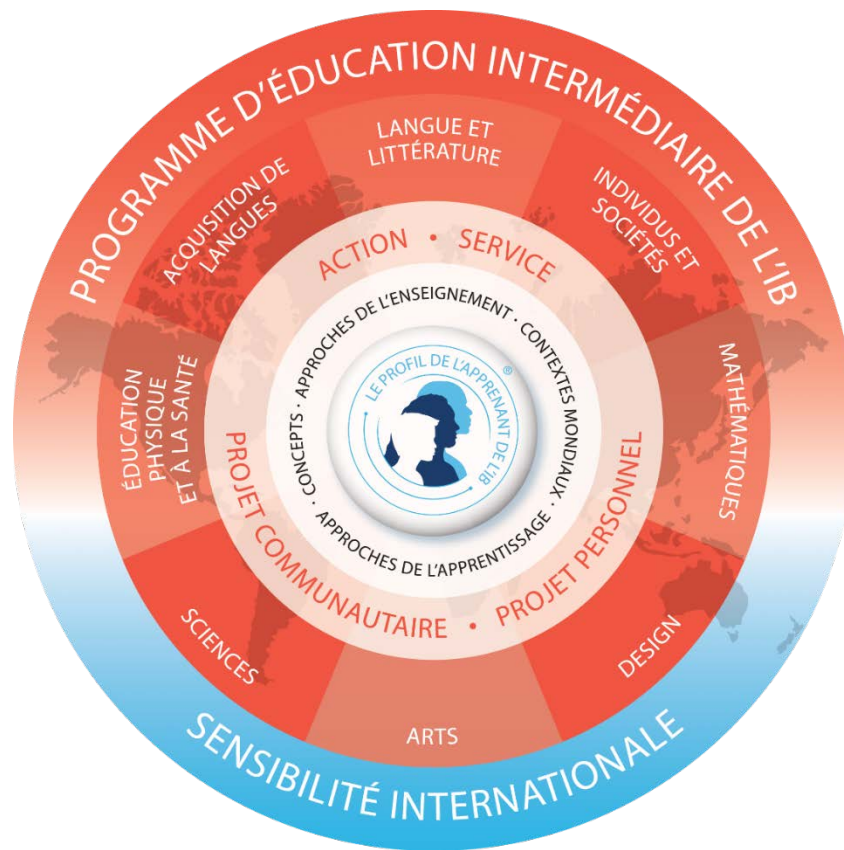
- Ce diplôme sera remis à l'élève qui, pour une raison quelconque, n'est pas admissible au **DÉSI**, mais qui respecte les exigences déterminées par la SÉBIQ à cet égard.
- L'**APPÉSI** sera remise à l'élève :
  - ✓ qui a suivi les cours requis par l'IB dans les matières représentant le PEI ;
  - ✓ qui a réussi le projet personnel ;
  - ✓ qui a satisfait à l'exigence de l'engagement communautaire ;
  - ✓ À qui on a décerné le DÉS (Diplôme d'études secondaires) du MEES.

<sup>12</sup> MEES : Ministère de l'Éducation et de l'Enseignement Supérieur

<sup>13</sup> Ce diplôme atteste que l'élève a satisfait aux exigences de l'IB ainsi qu'aux exigences particulières de la SÉBIQ

<sup>14</sup> SÉBIQ : Société des écoles du monde du BI du Québec et de la francophonie

## MODÈLE DU PROGRAMME D'ÉDUCATION INTERMÉDIAIRE (PEI)

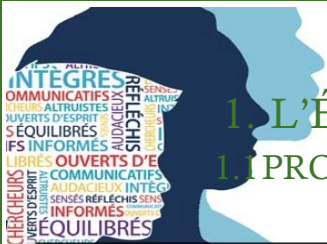


Source : Le Programme d'éducation intermédiaire : des principes à la pratique

### PÉDAGOGIE DU PEI EN BREF

Le modèle du Programme d'éducation intermédiaire place l'élève au cœur des apprentissages par :

1. L'éducation de la personne dans son ensemble; *Savoir-être* et *Savoir-faire*;
2. Approches de l'enseignement : Cycle de recherche, contextes et concepts;
3. Valorisation de l'engagement;
4. Un programme riche et équilibré;
5. Sensibilité internationale,



# L'ÉDUCATION DE LA PERSONNE DANS SON ENSEMBLE

## 1. LE PROFIL DE L'APPRENANT : Savoir-être

Tous les programmes de l'IB ont pour but de former des personnes sensibles à la **réalité internationale**, conscientes des **liens** qui unissent entre eux les humains, soucieuses de la **responsabilité** de chacun envers la planète et désireuses de **contribuer** à l'édification d'un monde meilleur et plus paisible.

*En tant qu'apprenants de l'IB, nous nous efforçons d'être:*

### Chercheurs

Nous cultivons notre curiosité tout en développant des capacités d'investigation et de recherche. Nous savons apprendre indépendamment et en groupe. Nous apprenons avec enthousiasme et nous conservons notre plaisir d'apprendre tout au long de notre vie.



### Informés

Nous développons et utilisons une compréhension conceptuelle, en explorant la connaissance dans un ensemble de disciplines. Nous nous penchons sur des questions et des idées qui ont de l'importance à l'échelle locale et mondiale.



### Sensés

Nous utilisons nos capacités de réflexion critique et créative, afin d'analyser des problèmes complexes et d'entreprendre des actions responsables. Nous prenons des décisions réfléchies et éthiques de notre propre initiative.



### Communicatifs

Nous nous exprimons avec assurance et créativité dans plus d'une langue ou d'un langage et de différentes façons. Nous écoutons également les points de vue d'autres individus et groupes, ce qui nous permet de collaborer efficacement avec eux.



### Intègres

Nous adhérons à des principes d'intégrité et d'honnêteté et nous possédons un sens profond de l'équité, de la justice et du respect de la dignité et des droits de chacun, partout dans le monde. Nous sommes responsables de nos actes et de leurs conséquences.



### Ouverts d'esprit

Nous portons un regard critique sur nos propres cultures et expériences personnelles, ainsi que sur les valeurs et traditions d'autrui. Nous recherchons et évaluons un éventail de points de vue et nous sommes disposés à en tirer des enrichissements.



### Altruistes

Nous faisons preuve d'empathie, de compassion et de respect. Nous accordons une grande importance à l'entraide et nous œuvrons concrètement à l'amélioration de l'existence d'autrui et du monde qui nous entoure.



### Audacieux

Nous abordons les incertitudes avec discernement et détermination. Nous travaillons de façon autonome et coopérative pour explorer de nouvelles idées et des stratégies innovantes. Nous sommes ingénieux et nous savons nous adapter aux défis et aux changements.



### Équilibrés

Nous accordons une importance équivalente aux différents aspects de notre vie (intellectuel, physique et affectif) dans l'atteinte de notre bien-être personnel et de celui des autres. Nous reconnaissons notre interdépendance avec les autres et le monde dans lequel nous vivons.



### Réfléchis






Nous abordons de manière réfléchi le monde qui nous entoure ainsi que nos propres idées et expériences. Nous nous efforçons de comprendre nos forces et nos faiblesses afin d'améliorer notre apprentissage et notre développement personnel.



## 1.2 APPROCHES DE L'APPRENTISSAGE : Savoir-faire

Les approches de l'apprentissage permettent aux élèves :

- d'acquérir progressivement des compétences pertinentes dans l'ensemble du programme d'études qui les aident à « **apprendre à apprendre** ».
- de se constituer une base solide pour l'apprentissage qu'il ait lieu de manière indépendante ou en collaboration.
- de se préparer en vue d'une évaluation constructive et de démontrer ce qu'ils ont appris à cette occasion.
- de décrire clairement le processus d'apprentissage et de mener une réflexion sur ce processus.

Catégories de compétences spécifiques aux approches de l'apprentissage de l'IB		Groupes de compétences spécifiques aux approches de l'apprentissage du PEI	
Communication		Compétences de communication	
	Dimension sociale	Compétences de collaboration	
Autogestion		Compétences d'organisation	
		Compétences affectives	
		Compétences de réflexion	
	Recherche	Compétences en matière de culture de l'information	
		Compétences en matière de culture des médias	
Pensée		Compétences de pensée critique	
		Compétences de pensée créative	
		Compétences de transfert	

Source : Le Programme d'éducation intermédiaire : des principes à la pratique

## 2. LES APPROCHES DE L'ENSEIGNEMENT

### 2.1 CYCLE DE RECHERCHE

***Tout au long de leur parcours au PEI, les élèves sont appelés à utiliser le cycle de recherche dans divers projets.***

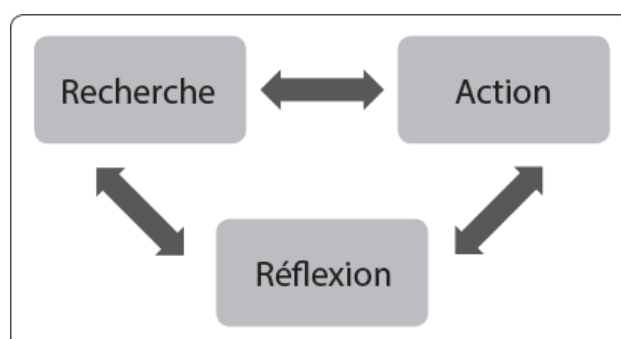
***Cette approche leur permet de **construire du sens** et de **comprendre le monde** qui les entoure. C'est une **expérience d'apprentissage dynamique structurée par la recherche, l'action et la réflexion.*****

#### Recherche

La recherche, c'est bien plus que la cueillette d'informations dans les livres ou sur Internet. Une recherche structurée s'appuie d'abord, les **connaissances et les expériences antérieures** qui forment la base de tout nouvel apprentissage.

La **curiosité** des élèves, dynamisée par un programme d'études soigneusement conçu, fournit le moteur le plus efficace d'un apprentissage intéressant, pertinent, stimulant et riche de sens.

La recherche encourage le **questionnement** et **l'exploitation de ressources diverses** afin de trouver les réponses de façon active et autonome.



Le Programme d'éducation intermédiaire : des principes à la pratique

#### Action

L'action permet d'enseigner par le biais d'**expériences pratiques et ancrées dans la réalité**. Les apprenants de l'IB agissent à la maison, en classe, à l'école, dans leurs communautés et à l'échelle mondiale.

L'action implique d'**apprendre en agissant**, ce qui permet d'apprendre sur soi et sur les autres. Les écoles du monde de l'IB privilégient l'action combinant intégrité et honnêteté ainsi qu'un grand sens de l'équité et du respect de la dignité des individus et des groupes.

#### Réflexion

La réflexion critique est le processus par lequel la curiosité et l'expérience mènent à une **meilleure compréhension**. Les apprenants doivent **se montrer critiques** à l'égard de la manière dont ils utilisent leurs preuves, leurs méthodes et leurs conclusions.

La réflexion implique également d'être conscient des éventuels partis pris et inexactitudes dans son propre travail et dans celui des autres.

Le système éducatif de l'IB encourage la créativité et l'imagination. Il offre aux élèves l'occasion de réfléchir sur la nature de la pensée humaine et de développer les compétences et les engagements nécessaires pour, d'une part, faire appel aux informations dont ils ont besoin, et d'autre part analyser leurs propres réflexions et efforts qui s'incarnent dans les résultats et accomplissements qui en découlent.



## 2.2 ENSEIGNEMENT CONTEXTUALISÉ : LES CONTEXTES MONDIAUX

L'apprentissage en contexte offre aux élèves des possibilités d'explorer sous de multiples aspects des défis majeurs auxquels sont confrontés les jeunes d'aujourd'hui, en les incitant à concevoir des solutions créatives et à développer leur compréhension.

Dans le cadre du PEI, les contextes d'apprentissage doivent être (ou prendre modèle sur) de véritables événements, situations et circonstances qui surviennent dans le monde. Les contextes d'apprentissage du PEI sont choisis parmi les contextes mondiaux en vue d'encourager la sensibilité internationale et l'engagement mondial au sein du programme.

Les élèves de la tranche d'âge du PEI apprennent mieux lorsque leurs expériences d'apprentissage sont réalisées en contexte et qu'elles ont un lien avec leur vie ou avec le monde qu'ils connaissent.

Source : Le Programme d'éducation intermédiaire : des principes à la pratique



### Identités et relations

Qui suis-je ? Qui sommes-nous ?



*Les élèves étudient l'identité ; les convictions et valeurs ; le bien-être personnel, physique, mental, social et spirituel ; les relations humaines, notamment la famille, les amis, les communautés et les cultures ; ce que signifie être un être humain.*

#### Exemples de pistes d'exploration:

- La compétition et la coopération
- La formation de l'identité
- L'estime de soi
- Les rôles
- La motivation
- Le raisonnement moral et le jugement éthique
- Le bonheur
- Le développement physique, psycho. et social
- La santé et le bien-être
- Les choix de styles de vie
- La nature humaine et la dignité humaine
- Etc.



## Orientation dans l'espace et dans le temps

Qu'entend-t-on par « où » et quand ?

*Les élèves étudient les histoires personnelles ; les foyers et les parcours ; les tournants de l'histoire de l'humanité ; les découvertes ; les explorations et les migrations de l'humanité ; les relations entre les individus et les civilisations d'un point de vue personnel, local et mondial, et leur interdépendance.*

### Exemples de pistes d'exploration :

- Les civilisations et les histoires sociales
- Les migrations
- Les déplacements et les échanges
- Les époques
- Les grandes histoires de l'univers
- Les peuples
- Les frontières
- Les échanges et les interactions
- Les ressources et les paysages naturels et humains
- Etc.



## Expression personnelle et culturelle

Quelle est la nature et quel est l'objectif de l'expression créative ?

*Les élèves étudient les manières dont nous découvrons et exprimons nos idées, nos sentiments, notre nature, notre culture, nos convictions et nos valeurs ; les manières dont nous réfléchissons à notre créativité, la développons et l'apprécions ; notre appréciation de l'esthétique.*

### Exemples de pistes d'exploration:

- Le talent artistique
- L'artisanat
- La création
- La beauté
- Les produits
- Les philosophies et les modes de vie
- La littérature critique
- L'histoire des idées, des domaines et des disciplines
- L'analyse et l'argumentation
- L'entrepreneuriat, la pratique et la compétence
- Les systèmes de croyances
- Etc.

## Innovation scientifique et technique

Comment comprenons-nous le monde dans lequel nous vivons ?

*Les élèves étudient le monde naturel et les lois qui le gouvernent ; les interactions entre les peuples et le monde naturel ; la manière dont les êtres humains appliquent leur compréhension des principes scientifiques ; l'impact des avancées scientifiques et technologiques sur les communautés et les environnements ; l'impact des environnements sur l'activité humaine ; la manière dont les êtres humains adaptent les environnements en fonction de leurs besoins.*

### Exemples de pistes d'exploration :

- Les systèmes
- Les modèles
- Les méthodes
- Les processus et les solutions
- L'ingéniosité et le progrès
- La modernisation
- La vie numérique
- L'industrialisation et l'ingénierie
- La révolution biologique
- Les principes et les découvertes mathématiques





## Mondialisation et durabilité

En quoi le monde est-il interconnecté ?

*Les élèves étudient la corrélation entre les systèmes créés par les êtres humains et les communautés ; la relation entre les processus locaux et mondiaux ; la manière dont les expériences locales ont un effet régulateur sur les problèmes mondiaux ; les tensions et les occasions provoquées par les relations au niveau mondial ; les effets de la prise de décision sur l'humanité et l'environnement.*

Exemples de pistes d'exploration :

- Les marchés
- Les marchandises et la commercialisation
- Les répercussions des activités humaines sur l'environnement
- La consommation
- Les ressources naturelles
- Les biens publics
- La population et la démographie
- La planification
- Les infrastructures urbaines
- Etc.



## Équité et développement

Quelles sont les conséquences de notre humanité commune ?

*Les élèves étudient les droits et responsabilités ; les relations entre les communautés ; le partage de ressources limitées avec d'autres peuples et d'autres organismes vivants ; l'accès à l'égalité des chances ; la résolution des conflits et la paix.*

Exemples de pistes d'exploration :

- La démocratie
- La politique
- Les gouvernements et la société civile.
- L'inégalité
- La différence
- L'intégration
- La loi
- La justice
- La paix et la gestion des conflits
- La sécurité
- La liberté
- Les droits
- Etc.



## 2.3 LES CONCEPTS

**Un concept est un ensemble ou une catégorie de choses ou d'événements ayant au moins un élément en commun.**

Les concepts (de l'IB) répondent aux critères suivants:

- ils sont intemporels: toujours présents à travers les époques;
- ils sont universels: concernent tous les individus et sont définis par un terme général. Ils peuvent être explorés suivant diverses perspectives culturelles;
- ils sont abstraits : n'existent que sous forme d'idées, plus difficiles à cerner;
- ils sont concis : s'expriment en un ou deux mots ou sous forme d'une proposition courte ;

Au moins un concept clé et un concept connexe se retrouvent dans chacune des activités d'apprentissage conçues en lien avec un travail ou une tâche d'évaluation IB.

### L'apprentissage conceptuel

- ✓ favorise un apprentissage approfondi;
- ✓ donne un sens aux connaissances;
- ✓ permet de faire des liens d'après les expériences personnelles;
- ✓ aide également l'élève à faire des liens entre les différentes matières à partir de concepts communs.

La conception du PEI repose sur deux types de concepts :

**Les concepts clés** sont des idées fortes et cohésives qui sont pertinentes au niveau disciplinaire et interdisciplinaire. Ils établissent des liens qui transcendent les époques et les cultures.

Esthétique	Changement	Communication	Communautés
Liens	Créativité	Culture	Développement
Forme	Interactions mondiales	Identité	Logique
Perspective	Relations	Temps, lieu et espace	Systèmes

**Les concepts connexes** sont ancrés dans des disciplines spécifiques. Ils explorent les concepts clés de manière plus détaillée, conférant au programme sa profondeur.

<b>Matières</b>	<b>Concepts connexes</b>
Langue et littérature	Public cible, personnage, contexte, genres, point de vue, but, style, expression personnelle, thème, structure, intertextualité, etc.
Acquisition de langues	Contexte, point de vue, but, choix stylistiques, déduction, parti pris, thème, argument, empathie, prononciation, etc.
Individus et sociétés	Choix, consommation, culture, civilisation, conflit, innovation et révolution, équité, perspective, durabilité, ressources, processus, pouvoirs, etc.
Sciences	Équilibre, preuve, mouvement, fonction, énergie, interaction, environnement, transformation, schémas, développement, forme, modèles etc.
Mathématiques	Changement, modèle, espace, système, approximation, équivalence, généralisation, validité, schéma, quantité, représentation, simplification etc.
Arts	Public, compositions, expression, innovation, style, culture visuelle, limites, composition, genre, représentation, interprétation, narration etc.
Éducation physique et à la santé	Adaptation, équilibre, choix, énergie, espace, perspectives, environnement, fonction, interaction, mouvement, perfectionnement, systèmes etc.
Design	Collaboration, ergonomie, ressources, durabilité, invention, forme, fonction, innovation, évaluation, marchés et tendances, perspective etc.

### 3. VALORISATION DE L'ENGAGEMENT

Afin de *développer la sensibilité internationale*, nous encourageons les élèves à faire preuve d'*altruisme* au sein de leur communauté, à *s'investir personnellement* dans des actions au service des autres, et à *agir de manière constructive* par rapport aux autres et à l'environnement.

Durant leur parcours scolaire, les élèves s'investiront dans une démarche structurée visant à intégrer le service au programme d'études et ils entreprendront des actions de service au sein et au profit de la communauté de façon autonome dans le but de développer les compétences et les qualités caractérisant les apprenants de l'IB.

**À la fin de chaque année du secondaire, les élèves compléteront une réflexion afin de démontrer la façon dont ils ont intégré l'engagement envers le service et l'atteinte progressive des objectifs. La réussite de l'engagement est une condition sine qua non pour l'obtention du DÉSI.**

#### 3.1 ACTION PAR LE SERVICE

Lorsque les élèves accomplissent une action ou posent un geste gratuit qui contribue à apporter quelque chose dans la vie d'un membre de leur communauté, ils sont dans ce que l'IB appelle l'Action par le service (APS).

Cela peut prendre différentes formes :

- Entraide directe ou indirecte,
- Faire bénéficier quelqu'un d'un de leurs talents,
- Collaborer à un projet,
- Etc.

Tout au long de leur parcours au PEI, ils auront la possibilité de s'impliquer à différents niveaux dans leur communauté. Leur famille, leur voisinage, leur groupe, leur école, leur ville, le reste du monde, sont des exemples de communautés auxquelles ils appartiennent.

**Des occasions d'atteindre les objectifs de ce volet leur seront présentées en classe lors d'activités d'apprentissage, alors que d'autres seront vécues à l'extérieur de la classe par le biais d'actions et d'implications bénévoles qu'ils choisiront eux-mêmes.**

## 7 objectifs sur 5 ans

1. Prendre davantage conscience de tes points forts et des points que tu peux améliorer;
2. Relever des défis qui t'amènent à développer de nouvelles compétences;
3. Discuter d'activités initiées par les élèves, les évaluer et les planifier ;
4. Faire preuve de persévérance dans les actions que tu entreprends ;
5. Travailler en collaboration avec les autres ;
6. Développer ta sensibilité internationale à travers l'engagement mondial, le multilinguisme, et la compréhension interculturelle ;
7. Prendre en considération la portée éthique de tes actes.

### 3.2 ENGAGEMENT COMMUNAUTAIRE

À chaque année du PEI, les élèves auront à s'engager dans leur communauté. Dans ce tableau, vous trouverez le nombre d'heures minimales à effectuer. Ce nombre varie d'une année à l'autre et les sphères de la communauté auprès desquelles ils doivent s'impliquer également.

Nombre d'heures d'engagement communautaire	
Secondaire 1	<b>10 heures</b> (5 hres à la maison/ 5 hres au choix, maison ou école)
Secondaire 2	<b>15 heures</b> (5 hres maison/ 5 hres école/ 5hres au choix, maison, école ou communauté)
Secondaire 3	<b>15 heures</b> (Au choix : école ou communauté)
Secondaire 4	<b>15 heures</b> ( Au choix : école ou communauté)
Secondaire 5	<b>10 heures</b> (communauté)
<b>TOTAL : 65 heures</b>	

### 3.3 PROJET PERSONNEL (5<sup>e</sup> sec)

Le projet personnel fournit aux élèves une occasion d'explorer un domaine qui les intéresse personnellement de manière autonome. Le processus de recherche, d'action et de réflexion les encourage à démontrer et à renforcer leurs compétences spécifiques aux approches de l'apprentissage, à cultiver leur motivation, leur agenticité et leur capacité à apprendre tout au long de la vie

Il permet aux élèves d'explorer un domaine qui les motive et les intéresse. Ils choisissent le sujet de leur projet, choisissent la méthode pour parvenir à leur objectif et créent leurs propres critères de réussite pour évaluer le produit.

Sa nature indépendante les prépare à poursuivre des objectifs constructifs dans leur parcours personnel, éducatif et professionnel.

Chaque élève est soutenu par un superviseur qui les conseillera sur le processus et la réalisation du projet.

Le projet personnel nécessite un minimum de 25 heures de travail et donc, un investissement régulier à l'extérieur des heures de classe.

Par ailleurs, les élèves devront présenter le fruit de leur travail devant un jury composé de parents, membres de la direction, personnel de l'école, membres de la communauté, membres de la SEBIQ ou membres du centre de services scolaire.

Source : IB, 2021, Guide du projet personnel

INTÉRESSÉ À FAIRE PARTIE DU JURY?

Contactez Claudia Fortier;  
[Cfortier8@csbf.qc.ca](mailto:Cfortier8@csbf.qc.ca)

VOUS SOUHAITEZ VOIR LES PROJETS DES ÉLÈVES

**Les élèves présenteront leur travail lors de l'exposition des projets personnels**

**Restez à l'affût pour connaître la date!**

### 3.3.1 Objectifs spécifiques du projet personnel

IB, 2021, Guide du projet personnel

#### A PLANIFICATION

Dans le cadre du projet personnel, les élèves doivent être capables :

- i. d'indiquer un objectif d'apprentissage pour le projet et d'expliquer comment un centre d'intérêt personnel a mené à cet objectif ;
- ii. d'indiquer le produit visé et d'élaborer des critères de réussite appropriés pour le produit ;
- iii. de présenter un plan clair et détaillé pour réaliser le produit et satisfaire aux critères de réussite qui lui sont associés.

#### B APPLICATION DES COMPÉTENCES

Dans le cadre du projet personnel, les élèves doivent être capables :

- i. d'expliquer comment ils ont appliqué la ou les compétences spécifiques aux approches de l'apprentissage pour atteindre leur objectif d'apprentissage ;
- ii. d'expliquer comment ils ont appliqué la ou les compétences spécifiques aux approches de l'apprentissage pour réaliser leur produit.

#### C RÉFLEXION

Dans le cadre du projet personnel, les élèves doivent être capables :

- i. d'expliquer les effets du projet sur eux-mêmes ou sur leur apprentissage ;
- ii. d'évaluer le produit en fonction des critères de réussite.

## 4. UN PROGRAMME RICHE ET ÉQUILIBRÉ

### 4.1 GROUPES DE MATIÈRES

L'IB a écrit ses guides pédagogiques en ciblant **8 groupes de matières**. Les voici ainsi que les matières académiques s'y rattachant dans notre école :

Groupes de matière	Matières académiques
<b>Langue et littérature</b>	Français
<b>Acquisition de langues</b>	Anglais, Espagnol
<b>Individus et sociétés</b>	Géographie, Histoire, Monde contemporain, Éducation financière,
<b>Mathématiques</b>	Mathématiques (CST, SN)
<b>Sciences</b>	Sciences, Chimie, Physique, Sciences générales
<b>Arts</b>	Arts plastiques, Art dramatique, Voie artistique Projet Arts
<b>Éducation physique et à la santé (ÉPS)</b>	Éducation physique et à la santé, Voie active
<b>Design</b>	Intégré dans diverses matières selon le niveau, ce programme fait des liens entre innovation et créativité afin de résoudre des problèmes de conception.



## 4.2 MATIÈRES ÉVALUÉES À CHAQUE ANNÉE DU SECONDAIRE

Pour certaines matières, les résultats PEI paraissant au bulletin seront attribués de la 1<sup>re</sup> à la 5<sup>e</sup> secondaire. Pour d'autres, ils le seront seulement jusqu'en 3<sup>e</sup> ou en 4<sup>e</sup> secondaire. Ceci s'explique en raison d'une latitude que l'IB laisse à ses établissements afin de déterminer quelles matières seront terminales en cours de programme.

### Matières IB évaluées de la 1<sup>re</sup> à la 5<sup>e</sup> secondaire :

- Individus et sociétés (Géographie, Histoire, Monde contemporain, Éducation financière)
- Mathématiques
- Langue et littérature (Français)
- Acquisition de langues (Anglais)
- Sciences (Sciences et technologie, Chimie, Sciences générales)
- Éducation physique et à la santé (ÉPS, Voie active)

### Matières IB évaluées de la 1<sup>re</sup> à la 4<sup>e</sup> secondaire :

- Arts (Musique, Arts plastiques, Art dramatique, Projet arts, Voie artistique)

### Matières IB évaluées de la 1<sup>re</sup> à la 3<sup>e</sup> secondaire :

- Design (Inclus dans différentes matières)

## 4.3 OBJECTIFS SPÉCIFIQUES

Voici maintenant les grilles pour chaque groupe de matières. Chacune des grilles comporte les 4 critères d'évaluation ainsi que leurs aspects pour chaque année correspondant au groupe d'âge des apprenants.

Chaque enseignant peut adapter les grilles selon les consignes afin de faciliter la compréhension et, par le fait même, l'atteinte des plus hauts niveaux.

Tous les tableaux suivants sont tirés des documents *Les monstres* conçus à partir des différents guides matières par la SÉBIQ.

## 4.3.1 Objectifs spécifiques -Acquisition de langues

	<b>Niveau débutant - Phases 1 et 2</b> Pour atteindre les objectifs globaux des cours d'acquisition de langues, les élèves devront être capables :	<b>Niveau compétent - Phases 3 et 4</b> Pour atteindre les objectifs globaux des cours d'acquisition de langues, les élèves devront être capables :	<b>Niveau expérimenté - Phases 5 et 6</b> Pour atteindre les objectifs globaux des cours d'acquisition de langues, les élèves devront être capables :
<b>Objectif spécifique A: Compréhension orale</b>			
i	d'identifier les informations explicites et implicites (faits et/ou opinions, informations complémentaires) dans un large éventail de textes authentiques simples ;	d'identifier les informations explicites et implicites (faits et/ou opinions, informations complémentaires) dans un large éventail de textes authentiques simples et dans quelques textes authentiques complexes ;	d'identifier les informations explicites et implicites (faits et/ou opinions, informations complémentaires) dans un large éventail de textes authentiques complexes ;
ii	d'analyser les conventions dans un large éventail de textes authentiques simples ;	d'analyser les conventions dans un large éventail de textes authentiques simples et dans quelques textes authentiques complexes ;	d'analyser les conventions dans un large éventail de textes authentiques complexes ;
iii	d'analyser les liens dans un large éventail de textes authentiques simples.	d'analyser les liens dans un large éventail de textes authentiques simples et dans quelques textes authentiques complexes.	d'analyser les liens dans un large éventail de textes authentiques complexes.
<b>Objectif spécifique B: Compréhension écrite</b>			
i	d'identifier les informations explicites et implicites (faits et/ou opinions, informations complémentaires) dans un large éventail de textes authentiques simples ;	d'identifier les informations explicites et implicites (faits et/ou opinions, informations complémentaires) dans un large éventail de textes authentiques simples et dans quelques textes authentiques complexes ;	d'identifier les informations explicites et implicites (faits et/ou opinions, informations complémentaires) dans un large éventail de textes authentiques complexes ;
ii	d'analyser les conventions dans un large éventail de textes authentiques simples ;	d'analyser les conventions dans un large éventail de textes authentiques simples et dans quelques textes authentiques complexes ;	d'analyser les conventions dans un large éventail de textes authentiques complexes ;
iii	d'analyser les liens dans un large éventail de textes authentiques simples.	d'analyser les liens dans un large éventail de textes authentiques simples et dans quelques textes authentiques complexes.	d'analyser les liens dans un large éventail de textes authentiques complexes.
<b>Objectif spécifique C: Expression orale</b>			
i	d'utiliser un vocabulaire très varié ;	d'utiliser un vocabulaire très varié ;	d'utiliser un vocabulaire très varié ;
ii	d'utiliser des structures grammaticales très variées généralement de manière correcte ;	d'utiliser des structures grammaticales très variées généralement de manière correcte ;	d'utiliser des structures grammaticales très variées généralement de manière correcte ;
iii	d'utiliser une prononciation et une intonation claires qui facilitent la compréhension ;	d'utiliser une prononciation et une intonation claires qui facilitent la compréhension ;	d'utiliser une prononciation et une intonation claires qui facilitent la compréhension ;
iv	de communiquer toutes ou presque toutes les informations requises de manière claire et efficace.	de communiquer toutes ou presque toutes les informations requises de manière claire et efficace.	de communiquer toutes ou presque toutes les informations requises de manière claire et efficace.
<b>Objectif spécifique D: Expression écrite</b>			
i	d'utiliser un vocabulaire très varié ;	d'utiliser un vocabulaire très varié ;	d'utiliser un vocabulaire très varié ;
ii	d'utiliser des structures grammaticales très variées généralement de manière correcte ;	d'utiliser des structures grammaticales très variées généralement de manière correcte ;	d'utiliser des structures grammaticales très variées généralement de manière correcte ;
iii	d'organiser les informations de manière efficace et cohérente à l'aide d'une présentation appropriée en utilisant un large éventail de connecteurs logiques simples ;	d'organiser les informations de manière efficace et cohérente à l'aide d'une présentation appropriée en utilisant un large éventail de connecteurs logiques simples et complexes ;	d'organiser les informations de manière efficace et cohérente à l'aide d'une présentation appropriée en utilisant un large éventail de connecteurs logiques complexes ;
iv	de communiquer toutes ou presque toutes les informations requises en tenant clairement compte du destinataire et du but pour s'adapter au contexte.	de communiquer toutes ou presque toutes les informations requises en tenant clairement compte du destinataire et du but pour s'adapter au contexte.	de communiquer toutes ou presque toutes les informations requises en tenant clairement compte du destinataire et du but pour s'adapter au contexte.

## 4.3.2 Objectifs spécifiques -Arts

À la fin de la 1 <sup>re</sup> année, les élèves doivent être capables de :	À la fin de la 3 <sup>e</sup> année, les élèves doivent être capables de:	À la fin de la 5 <sup>e</sup> année, les élèves doivent être capables de:
<b>Objectif A : Recherche</b>		
i. Mener une recherche sur un mouvement ou un genre relevant de la discipline artistique choisie, en rapport avec l'énoncé de recherche.  ii. Décrire une œuvre d'art ou une prestation relevant du mouvement ou du genre choisi.	i. Mener une recherche sur un mouvement ou un genre relevant de la discipline artistique choisie, en rapport avec l'énoncé de recherche.  ii. Analyser une œuvre d'art ou une prestation relevant du mouvement ou du genre choisi	i. Mener une recherche sur un mouvement ou un genre relevant de la discipline artistique choisie, en rapport avec l'énoncé de recherche.  ii. Critiquer une œuvre d'art ou une prestation relevant du mouvement ou du genre choisi.
<b>Objectif B : Développement</b>		
i. Explorer concrètement des idées afin d'orienter le développement d'un travail artistique final ou d'une prestation finale.  ii. Présenter une intention artistique claire conforme à l'énoncé de recherche pour le travail artistique final ou la prestation finale.		
<b>Objectif C : Création ou exécution</b>		
i. Créer ou exécuter un travail artistique.		
<b>Objectif D : Évaluation</b>		
i. Évaluer leur propre travail artistique ou leur propre prestation.  ii. Réfléchir sur leur développement en tant qu'artistes.		

### 4.3.3 Objectifs spécifiques– Design

À la fin de la 1 <sup>re</sup> année, les élèves doivent être capables de :	À la fin de la 3 <sup>e</sup> année, les élèves doivent être capables de :	À la fin de la 5 <sup>e</sup> année, les élèves doivent être capables de :
<b>Objectif A : Recherche et analyse</b>		
<ul style="list-style-type: none"> <li>i. d'expliquer et de justifier le besoin d'apporter une solution à un problème ;</li> <li>ii. d'indiquer et de hiérarchiser les grandes étapes des recherches nécessaires au développement d'une solution au problème ;</li> <li>iii. de décrire les caractéristiques principales d'un produit existant servant d'inspiration pour trouver une solution au problème ;</li> <li>iv. de présenter les principales conclusions des recherches pertinentes qu'ils ont menées.</li> </ul>	<ul style="list-style-type: none"> <li>i. d'expliquer et de justifier le besoin d'apporter une solution à un problème ;</li> <li>ii. de construire un plan de recherche qui indique et hiérarchise les recherches primaires et secondaires nécessaires au développement d'une solution au problème ;</li> <li>iii. d'analyser un groupe de produits similaires servant d'inspiration pour trouver une solution au problème ;</li> <li>iv. de développer un énoncé de projet qui présente l'analyse des recherches pertinentes qu'ils ont menées.</li> </ul>	<ul style="list-style-type: none"> <li>i. d'expliquer et de justifier le besoin d'apporter une solution à un problème pour un client ou un public cible spécifique ;</li> <li>ii. d'identifier et de hiérarchiser les recherches primaires et secondaires nécessaires au développement d'une solution au problème ;</li> <li>iii. d'analyser une gamme de produits existants servant d'inspiration pour trouver une solution au problème ;</li> <li>iv. de développer un énoncé de projet détaillé qui récapitule l'analyse des recherches pertinentes qu'ils ont menées.</li> </ul>
<b>Objectif B : Développement des idées</b>		
<ul style="list-style-type: none"> <li>i. de développer une liste des critères de réussite établis pour la solution ;</li> <li>ii. de présenter des idées de conception réalisables pouvant être correctement interprétées par d'autres personnes ;</li> <li>iii. de présenter la conception retenue ;</li> <li>iv. de créer un dessin ou un schéma de planification qui résume les informations principales utiles à la réalisation de la solution retenue.</li> </ul>	<ul style="list-style-type: none"> <li>i. de développer un cahier des charges résumant les critères de réussite établis pour la conception d'une solution en s'appuyant sur les données recueillies ;</li> <li>ii. de présenter un éventail d'idées de conception réalisables pouvant être correctement interprétées par d'autres personnes ;</li> <li>iii. de présenter la conception retenue et de résumer les raisons de leur choix ;</li> <li>iv. de développer des dessins ou des schémas de planification précis et de résumer les modalités requises pour la création de la solution retenue.</li> </ul>	<ul style="list-style-type: none"> <li>i. de développer un cahier des charges énonçant clairement les critères de réussite établis pour la conception d'une solution ;</li> <li>ii. de développer un éventail d'idées de conception réalisables pouvant être correctement interprétées par d'autres personnes ;</li> <li>iii. de présenter la conception retenue et de justifier leur choix ;</li> <li>iv. de développer des dessins ou des schémas de planification précis et détaillés et de résumer les modalités requises pour la création de la solution retenue.</li> </ul>
<b>Objectif C : Création de la solution</b>		
<ul style="list-style-type: none"> <li>i. de résumer un plan tenant compte de l'utilisation du temps et des ressources, qui donne suffisamment d'informations aux autres élèves pour qu'ils puissent suivre ce plan et créer la solution ;</li> <li>ii. de démontrer des compétences techniques excellentes lors de la réalisation de la solution ;</li> <li>iii. de suivre le plan afin de créer la solution, qui fonctionne comme prévu ;</li> <li>iv. d'énumérer les changements apportés à la conception retenue et au plan lors de la réalisation de la solution ;</li> <li>v. de présenter la solution dans son ensemble.</li> </ul>	<ul style="list-style-type: none"> <li>i. de construire un plan logique résumant une utilisation efficace du temps et des ressources, qui donne suffisamment d'informations aux autres élèves pour qu'ils puissent suivre ce plan et créer la solution ;</li> <li>ii. de démontrer des compétences techniques excellentes lors de la réalisation de la solution ;</li> <li>iii. de suivre le plan afin de créer la solution, qui fonctionne comme prévu ;</li> <li>iv. d'expliquer les changements apportés à la conception retenue et au plan lors de la réalisation de la solution ;</li> <li>v. de présenter la solution dans son ensemble.</li> </ul>	<ul style="list-style-type: none"> <li>i. de construire un plan logique décrivant une utilisation efficace du temps et des ressources, qui donne suffisamment d'informations aux autres élèves pour qu'ils puissent suivre ce plan et créer la solution ;</li> <li>ii. de démontrer des compétences techniques excellentes lors de la réalisation de la solution ;</li> <li>iii. de suivre le plan afin de créer la solution, qui fonctionne comme prévu ;</li> <li>iv. de justifier pleinement les changements apportés à la conception retenue et au plan lors de la réalisation de la solution ;</li> <li>v. de présenter la solution dans son ensemble.</li> </ul>
<b>Objectif D : Évaluation</b>		
<ul style="list-style-type: none"> <li>i. de résumer des méthodes d'essai simples et pertinentes qui génèrent des données afin de mesurer l'efficacité de la solution ;</li> <li>ii. de résumer dans quelle mesure la solution est une réussite par rapport au cahier des charges ;</li> <li>iii. de résumer en quoi la solution pourrait être améliorée ;</li> <li>iv. de résumer les effets de la solution sur le client ou le public cible.</li> </ul>	<ul style="list-style-type: none"> <li>i. de décrire des méthodes d'essai détaillées et pertinentes qui génèrent des données précises afin de mesurer l'efficacité de la solution ;</li> <li>ii. d'expliquer dans quelle mesure la solution est une réussite par rapport au cahier des charges ;</li> <li>iii. de décrire en quoi la solution pourrait être améliorée ;</li> <li>iv. de décrire les effets de la solution sur le client ou le public cible.</li> </ul>	<ul style="list-style-type: none"> <li>i. de construire un plan logique décrivant une utilisation efficace du temps et des ressources, qui donne suffisamment d'informations aux autres élèves pour qu'ils puissent suivre ce plan et créer la solution ;</li> <li>ii. de démontrer des compétences techniques excellentes lors de la réalisation de la solution ;</li> <li>iii. de suivre le plan afin de créer la solution, qui fonctionne comme prévu ;</li> <li>iv. de justifier pleinement les changements apportés à la conception retenue et au plan lors de la réalisation de la solution ;</li> <li>v. de présenter la solution dans son ensemble.</li> </ul>

#### 4.3.4 Objectifs spécifiques– Éducation physique et à la santé

À la fin de la 1 <sup>re</sup> année, les élèves doivent être capables de :	À la fin de la 3 <sup>e</sup> année, les élèves doivent être capables de :	À la fin de la 5 <sup>e</sup> année, les élèves doivent être capables de :
<b>Objectif A : Connaissances et compréhension</b>		
i. de résumer des connaissances factuelles, procédurales et conceptuelles relatives à l'éducation physique et à la santé ;  ii. d'identifier des connaissances relatives à l'éducation physique et à la santé pour décrire des questions et résoudre des problèmes tirés de situations aussi bien familières que nouvelles ;  iii. d'appliquer la terminologie spécifique à l'activité physique et à la santé afin de transmettre leur compréhension.	i. de décrire des connaissances factuelles, procédurales et conceptuelles relatives à l'éducation physique et à la santé ;  ii. d'appliquer des connaissances relatives à l'éducation physique et à la santé pour expliquer des questions et résoudre des problèmes tirés de situations aussi bien familières que nouvelles ;  iii. d'appliquer la terminologie spécifique à l'activité physique et à la santé de manière efficace afin de transmettre leur compréhension.	i. d'expliquer des connaissances factuelles, procédurales et conceptuelles relatives à l'éducation physique et à la santé ;  ii. d'appliquer des connaissances relatives à l'éducation physique et à la santé pour analyser des questions et résoudre des problèmes tirés de situations aussi bien familières que nouvelles ;  iii. d'appliquer la terminologie spécifique à l'activité physique et à la santé de manière efficace afin de transmettre leur compréhension.
<b>Objectif B : Planification de la performance</b>		
i. d'identifier des buts qui enrichissent la performance ;  ii. de construire et de résumer un plan visant à améliorer l'activité physique et la santé.	i. de résumer des buts qui enrichissent la performance ;  ii. d'élaborer et d'expliquer un plan visant à améliorer les performances physiques et la santé.	i. de développer des buts qui enrichissent la performance ;  ii. d'élaborer, d'expliquer et de justifier un plan visant à améliorer les performances physiques et la santé.
<b>Objectif C : Application et exécution</b>		
i. de se rappeler et d'appliquer un éventail de compétences et de techniques ;  ii. de se rappeler et d'appliquer un éventail de stratégies et de concepts de mouvements ;  iii. de se rappeler et d'appliquer des informations pour exécuter leur activité de manière efficace.	i. de démontrer et d'appliquer un éventail de compétences et de techniques ;  ii. de démontrer et d'appliquer un éventail de stratégies et de concepts de mouvements ;  iii. de résumer et d'appliquer des informations pour exécuter leur activité de manière efficace.	i. de démontrer et d'appliquer un éventail de compétences et de techniques de manière efficace ;  ii. de démontrer et d'appliquer un éventail de stratégies et de concepts de mouvements de manière efficace ;  iii. d'analyser et d'appliquer des informations pour exécuter leur activité de manière efficace.
<b>Objectif D : Réflexion et amélioration de la performance</b>		
i. d'identifier et de démontrer des stratégies qui enrichissent leurs compétences interpersonnelles ;  ii. de décrire l'efficacité d'un plan en fonction du résultat ;  iii. de décrire et de récapituler la performance.	i. de décrire et de démontrer des stratégies qui enrichissent leurs compétences interpersonnelles ;  ii. d'expliquer l'efficacité d'un plan en fonction du résultat ;  iii. d'expliquer et d'évaluer la performance.	i. de décrire et de démontrer des stratégies qui enrichissent leurs compétences interpersonnelles ;  ii. d'expliquer l'efficacité d'un plan en fonction du résultat ;  iii. d'expliquer et d'évaluer la performance.

## 4.3.5 Objectifs spécifiques -Individus et Sociétés

À la fin de la 1 <sup>re</sup> année, les élèves doivent être capables de :	À la fin de la 3 <sup>e</sup> année, les élèves doivent être capables de :	À la fin de la 5 <sup>e</sup> année, les élèves doivent être capables de :
<b>Objectif A : Connaissance et compréhension</b>		
i. d'utiliser le vocabulaire en contexte ; ii. de démontrer une connaissance et une compréhension du contenu et des concepts spécifiques à la matière à l'aide de descriptions, d'explications et d'exemples.	i. d'utiliser une terminologie variée en contexte ; ii. de démontrer une connaissance et une compréhension du contenu et des concepts spécifiques à la matière par le biais de descriptions, d'explications et d'exemples.	i. d'utiliser une terminologie variée en contexte ; ii. de démontrer une connaissance et une compréhension du contenu et des concepts spécifiques à la matière par le biais de descriptions, d'explications et d'exemples.
<b>Objectif B : Recherche</b>		
i. d'expliquer le choix d'une question de recherche ; ii. de suivre un plan d'action pour explorer la question choisie ; iii. de recueillir et de consigner des informations pertinentes correspondant à la question de recherche ; iv. de réfléchir sur le processus et les résultats de la recherche.	i. de formuler ou de choisir une question de recherche claire et précise, en expliquant sa pertinence ; ii. de formuler et de suivre un plan d'action pour rechercher la question choisie ; iii. d'utiliser des méthodes pour recueillir et consigner des informations pertinentes ; iv. d'évaluer, avec de l'aide, le processus et les résultats de la recherche.	i. de formuler une question de recherche claire et précise, et de justifier sa pertinence ; ii. de formuler et de suivre un plan d'action pour rechercher la question choisie ; iii. d'utiliser des méthodes de recherche pour recueillir et consigner des informations appropriées, variées et pertinentes ; iv. d'évaluer le processus et les résultats de la recherche.
<b>Objectif C : Communication</b>		
i. de communiquer les informations et les idées de façon claire ; ii. d'organiser les informations et les idées de manière efficace pour la tâche ; iii. d'énumérer les sources d'information en respectant les instructions relatives à la tâche	i. de communiquer les informations et les idées d'une façon adaptée au public et à l'objectif visés ; ii. de structurer les informations et les idées en respectant les instructions relatives à la tâche ; iii. de créer une liste de références et de citer les sources d'information.	i. de communiquer les informations et les idées de façon efficace dans un style adapté au public et à l'objectif visés ; ii. de structurer les informations et les idées d'une façon adaptée au format choisi ; iii. de documenter les sources d'information en utilisant une convention reconnue.
<b>Objectif D : Pensée critique</b>		
i. d'identifier les grandes lignes des idées, des événements, des représentations visuelles ou des arguments ; ii. d'utiliser les informations pour justifier un avis ; iii. d'identifier et d'analyser un éventail de sources ou de données du point de vue de leur origine et de leur finalité ; iv. d'identifier différents points de vue et leurs implications.	i. d'analyser les concepts, les problèmes, les modèles, les représentations visuelles et/ou les théories ; ii. de récapituler les informations pour développer des arguments valables et bien étayés ; iii. d'analyser un éventail de sources ou de données du point de vue de leur origine et de leur finalité, en reconnaissant leur valeur et leurs limites ; iv. de reconnaître différentes perspectives et d'expliquer leurs implications.	i. de discuter les concepts, les problèmes, les modèles, les représentations visuelles et les théories ; ii. de synthétiser les informations pour développer des arguments valables et bien étayés ; iii. d'analyser et d'évaluer un éventail de sources ou de données du point de vue de leur origine et de leur finalité, en examinant leur valeur et leurs limites ; iv. d'interpréter différentes perspectives et leurs implications.



### 4.3.6 Objectifs spécifiques – Langue et littérature

À la fin de la 1 <sup>re</sup> année, les élèves doivent être capables de :	À la fin de la 3 <sup>e</sup> année, les élèves doivent être capables de :	À la fin de la 5 <sup>e</sup> année, les élèves doivent être capables de :
<b>Objectif A : Analyse</b>		
i. d'identifier et de commenter les aspects significatifs des textes ; ii. d'identifier et de commenter les choix de l'auteur ; iii. de justifier leurs opinions et leurs idées à l'aide d'exemples, d'explications et de la terminologie appropriée ; iv. d'identifier les similarités et les différences en matière de caractéristiques dans et entre les textes.	i. d'identifier et d'expliquer le contenu, le contexte, la langue, la structure, la technique et le style de chaque texte, et la relation entre les textes ; ii. d'identifier et d'expliquer les effets des choix de l'auteur sur son public ; iii. de justifier leurs opinions et leurs idées à l'aide d'exemples, d'explications et de la terminologie appropriée ; iv. d'interpréter les similarités et les différences en matière de caractéristiques dans et entre les genres et les textes.	i. d'analyser le contenu, le contexte, la langue, la structure, la technique et le style de chaque texte, et la relation entre les textes ; ii. d'analyser les effets des choix de l'auteur sur son public ; iii. de justifier leurs opinions et leurs idées à l'aide d'exemples, d'explications et de la terminologie appropriée ; iv. d'évaluer les similarités et les différences en associant des caractéristiques dans et entre les genres et les textes.
<b>Objectif B : Organisation</b>		
i. d'employer des structures permettant d'organiser le contenu et convenant au contexte et à l'intention ; ii. d'organiser leurs opinions et leurs idées avec logique ; iii. d'utiliser les outils de présentation des références et de mise en forme pour parvenir à un style de présentation adapté au contexte et à l'intention.	i. d'employer des structures permettant d'organiser le contenu et convenant au contexte et à l'intention ; ii. d'organiser leurs opinions et leurs idées avec cohérence et logique ; iii. d'utiliser les outils de présentation des références et de mise en forme pour parvenir à un style de présentation adapté au contexte et à l'intention.	i. d'employer des structures permettant d'organiser le contenu et convenant au contexte et à l'intention ; ii. d'organiser leurs opinions et leurs idées avec constance, cohérence et logique ; iii. d'utiliser les outils de présentation des références et de mise en forme pour parvenir à un style de présentation adapté au contexte et à l'intention.
<b>Objectif C : Production de texte</b>		
i. de produire des textes qui démontrent leur réflexion et leur imagination tout en explorant les nouvelles perspectives et idées générées par leur investissement personnel dans le processus de création ; ii. de faire des choix stylistiques en matière de procédés linguistiques, littéraires et visuels, tout en démontrant une conscience des effets produits sur le public ; iii. de choisir des détails et des exemples pertinents pour soutenir leurs idées.	i. de produire des textes qui démontrent leur réflexion, leur imagination et leur sensibilité tout en explorant et en prenant en compte les nouvelles perspectives et idées générées par leur investissement personnel dans le processus de création ; ii. de faire des choix stylistiques en matière de procédés linguistiques, littéraires et visuels, tout en démontrant une conscience des effets produits sur le public ; iii. de choisir des détails et des exemples pertinents pour développer leurs idées	i. de produire des textes qui démontrent leur perspicacité, leur imagination et leur sensibilité tout en explorant et en procédant à une réflexion critique sur les nouvelles perspectives et idées générées par leur investissement personnel dans le processus de création ; ii. de faire des choix stylistiques en matière de procédés linguistiques, littéraires et visuels, tout en démontrant une conscience des effets produits sur le public ; iii. de choisir des détails et des exemples pertinents pour développer leurs idées.
<b>Objectif D : Utilisation de la langue</b>		
i. d'utiliser un vocabulaire, des tournures de phrases et des formes d'expression appropriés et variés ; ii. de s'exprimer à l'oral et à l'écrit en adoptant un registre et un style appropriés ; iii. d'utiliser une grammaire, une syntaxe et une ponctuation correctes ; iv. d'utiliser une orthographe (pour les langues qui emploient un alphabet), une écriture (pour celles qui emploient des caractères) et une prononciation correctes ; v. d'utiliser des techniques de communication non verbale appropriées.	i. d'utiliser un vocabulaire, des tournures de phrases et des formes d'expression appropriés et variés ; ii. de s'exprimer à l'oral et à l'écrit en adoptant un registre et un style appropriés ; iii. d'utiliser une grammaire, une syntaxe et une ponctuation correctes ; iv. d'utiliser une orthographe (pour les langues qui emploient un alphabet), une écriture (pour celles qui emploient des caractères) et une prononciation correctes ; v. d'utiliser des techniques de communication non verbale appropriées.	i. d'utiliser un vocabulaire, des tournures de phrases et des formes d'expression appropriés et variés ; ii. de s'exprimer à l'oral et à l'écrit en adoptant un registre et un style convenant au contexte et à l'intention ; iii. d'utiliser une grammaire, une syntaxe et une ponctuation correctes ; iv. d'utiliser une orthographe (pour les langues qui emploient un alphabet), une écriture (pour celles qui emploient des caractères) et une prononciation correctes ; v. d'utiliser des techniques de communication non verbale appropriées.

### 4.3.7 Objectifs spécifiques– Mathématiques

À la fin de la 1 <sup>re</sup> année, les élèves doivent être capables de :	À la fin de la 3 <sup>e</sup> année, les élèves doivent être capables de :	À la fin de la 5 <sup>e</sup> année, les élèves doivent être capables de :
<b>Objectif A : Connaissance et compréhension</b>		
i. de sélectionner les mathématiques appropriées lors de la résolution de problèmes dans des situations familières et non familières ; ii. d'appliquer avec succès les mathématiques sélectionnées lors de la résolution de problèmes ; iii. de résoudre des problèmes correctement dans divers contextes.	i. de sélectionner les mathématiques appropriées lors de la résolution de problèmes dans des situations familières et non familières ; ii. d'appliquer avec succès les mathématiques sélectionnées lors de la résolution de problèmes ; iii. de résoudre des problèmes correctement dans divers contextes.	i. de sélectionner les mathématiques appropriées lors de la résolution de problèmes dans des situations familières et non familières ; ii. d'appliquer avec succès les mathématiques sélectionnées lors de la résolution de problèmes ; iii. de résoudre des problèmes correctement dans divers contextes.
<b>Objectif B : Recherche de modèles</b>		
i. d'appliquer des techniques mathématiques de résolution de problèmes pour reconnaître des modèles ; ii. de décrire des modèles comme des relations ou des règles générales cohérentes avec les résultats obtenus ; iii. de vérifier si le modèle fonctionne pour d'autres exemples.	i. de sélectionner et d'appliquer des techniques mathématiques de résolution de problèmes pour découvrir des modèles complexes ; ii. de décrire des modèles comme des relations et/ou des règles générales cohérentes avec les résultats obtenus ; iii. de vérifier et de justifier des relations et/ou des règles générales.	i. de sélectionner et d'appliquer des techniques mathématiques de résolution de problèmes pour découvrir des modèles complexes ; ii. de décrire des modèles comme des règles générales cohérentes avec les résultats obtenus ; iii. de prouver, ou de vérifier et de justifier, des règles générales.
<b>Objectif C : Communication</b>		
i. d'utiliser le langage mathématique approprié (notation, symboles et terminologie), tant à l'oral qu'à l'écrit ; ii. d'utiliser les formes appropriées de représentation mathématique pour présenter les informations ; iii. de communiquer un raisonnement mathématique cohérent ; iv. d'organiser les informations à l'aide d'une structure logique.	i. d'utiliser le langage mathématique approprié (notation, symboles et terminologie) pour fournir des explications orales et écrites ; ii. d'utiliser les formes appropriées de représentation mathématique pour présenter les informations ; iii. de passer d'une forme de représentation mathématique à une autre ; iv. de communiquer un raisonnement mathématique complet et cohérent ; v. d'organiser les informations à l'aide d'une structure logique.	i. d'utiliser le langage mathématique approprié (notation, symboles et terminologie) pour fournir des explications orales et écrites ; ii. d'utiliser les formes appropriées de représentation mathématique pour présenter les informations ; iii. de passer d'une forme de représentation mathématique à une autre ; iv. de communiquer un raisonnement mathématique complet, cohérent et concis ; v. d'organiser les informations à l'aide d'une structure logique.
<b>Objectif D : Application des mathématiques dans des contextes de la vie réelle</b>		
i. d'identifier les éléments pertinents dans des situations authentiques de la vie réelle ; ii. de sélectionner les stratégies mathématiques appropriées lors de la résolution de situations authentiques de la vie réelle ; iii. d'appliquer avec succès les stratégies mathématiques sélectionnées afin de parvenir à une solution ; iv. d'expliquer le degré de précision d'une solution ; v. de décrire si une solution a un sens dans le contexte de la situation authentique de la vie réelle.	i. d'identifier les éléments pertinents dans des situations authentiques de la vie réelle ; ii. de sélectionner les stratégies mathématiques appropriées lors de la résolution de situations authentiques de la vie réelle ; iii. d'appliquer avec succès les stratégies mathématiques sélectionnées afin de parvenir à une solution ; iv. d'expliquer le degré de précision d'une solution ; v. d'expliquer si une solution a un sens dans le contexte de la situation authentique de la vie réelle.	i. d'identifier les éléments pertinents dans des situations authentiques de la vie réelle ; ii. de sélectionner les stratégies mathématiques appropriées lors de la résolution de situations authentiques de la vie réelle ; iii. d'appliquer avec succès les stratégies mathématiques sélectionnées afin de parvenir à une solution ; iv. de justifier le degré de précision d'une solution ; v. de justifier si une solution a un sens dans le contexte de la situation authentique de la vie réelle.



## 4.3.8 Objectifs spécifiques– Sciences

À la fin de la 1 <sup>re</sup> année, les élèves doivent être capables de :	À la fin de la 3 <sup>e</sup> année, les élèves doivent être capables de :	À la fin de la 5 <sup>e</sup> année, les élèves doivent être capables de :
<b>Objectif A : Connaissance et compréhension</b>		
i. de résumer des connaissances scientifiques ; ii. d'appliquer des connaissances et une compréhension scientifiques pour résoudre des problèmes tirés de situations familières et de suggérer des solutions à des problèmes tirés de situations nouvelles ; iii. d'interpréter des informations afin de formuler des jugements scientifiquement étayés.	i. de décrire des connaissances scientifiques ; ii. d'appliquer des connaissances et une compréhension scientifiques pour résoudre des problèmes tirés de situations aussi bien familières que nouvelles ; iii. d'analyser des informations afin de formuler des jugements scientifiquement étayés.	i. d'expliquer des connaissances scientifiques ; ii. d'appliquer des connaissances et une compréhension scientifiques pour résoudre des problèmes tirés de situations aussi bien familières que nouvelles ; iii. d'analyser et d'évaluer des informations afin de formuler des jugements scientifiquement étayés.
<b>Objectif B : Recherche et élaboration</b>		
i. de résumer un problème ou une question de recherche adapté(e) qui sera vérifié(e) par une recherche scientifique ; ii. de résumer une prévision vérifiable en faisant appel à un raisonnement scientifique ; iii. de résumer la façon de manipuler les variables et de résumer la manière dont les données seront recueillies ; iv. d'élaborer des recherches scientifiques.	i. de décrire un problème ou une question qui sera vérifié(e) par une recherche scientifique ; ii. de résumer une hypothèse vérifiable et de l'expliquer en faisant appel à un raisonnement scientifique ; iii. de décrire la façon de manipuler les variables et de décrire la manière dont les données seront recueillies ; iv. d'élaborer des recherches scientifiques.	i. d'expliquer un problème ou une question qui sera vérifié(e) par une recherche scientifique ; ii. de formuler une hypothèse vérifiable et de l'expliquer en faisant appel à un raisonnement scientifique ; iii. d'expliquer la façon de manipuler les variables et d'expliquer la manière dont les données seront recueillies ; iv. d'élaborer des recherches scientifiques.
<b>Objectif C : Traitement et évaluation</b>		
i. de présenter des données recueillies et transformées ; ii. d'interpréter des données et de résumer des résultats en faisant appel à un raisonnement scientifique ; iii. de discuter la validité d'une prévision en fonction du résultat de la recherche scientifique ; iv. de discuter la validité de la méthode employée ; v. de décrire des moyens d'améliorer ou d'approfondir la méthode	i. de présenter des données recueillies et transformées ; ii. d'interpréter des données et de décrire des résultats en faisant appel à un raisonnement scientifique ; iii. de discuter la validité d'une hypothèse en fonction du résultat de la recherche scientifique ; iv. de discuter la validité de la méthode employée ; v. de décrire des moyens d'améliorer ou d'approfondir la méthode.	i. de présenter des données recueillies et transformées ; ii. d'interpréter des données et d'expliquer des résultats en faisant appel à un raisonnement scientifique ; iii. d'évaluer la validité d'une hypothèse en fonction du résultat de la recherche scientifique ; iv. d'évaluer la validité de la méthode employée ; v. d'expliquer des moyens d'améliorer ou d'approfondir la méthode.
<b>Objectif D : Réflexion sur les répercussions de la science</b>		
i. de récapituler la manière dont la science est appliquée et utilisée pour traiter un problème ou une question spécifique ; ii. de décrire et de récapituler les conséquences diverses de l'utilisation de la science et de ses applications pour résoudre un problème ou une question spécifique ; iii. d'appliquer un langage scientifique de manière efficace ; iv. de documenter les travaux d'autrui et les sources d'information utilisées.	i. de décrire la manière dont la science est appliquée et utilisée pour traiter un problème ou une question spécifique ; ii. de discuter et d'analyser les conséquences diverses de l'utilisation de la science et de ses applications pour résoudre un problème ou une question spécifique ; iii. d'appliquer un langage scientifique de manière efficace ; iv. de documenter les travaux d'autrui et les sources d'information utilisées.	i. d'expliquer la manière dont la science est appliquée et utilisée pour traiter un problème ou une question spécifique ; ii. de discuter et d'évaluer les conséquences diverses de l'utilisation de la science et de ses applications pour résoudre un problème ou une question spécifique ; iii. d'appliquer un langage scientifique de manière efficace ; iv. de documenter les travaux d'autrui et les sources d'information utilisées.

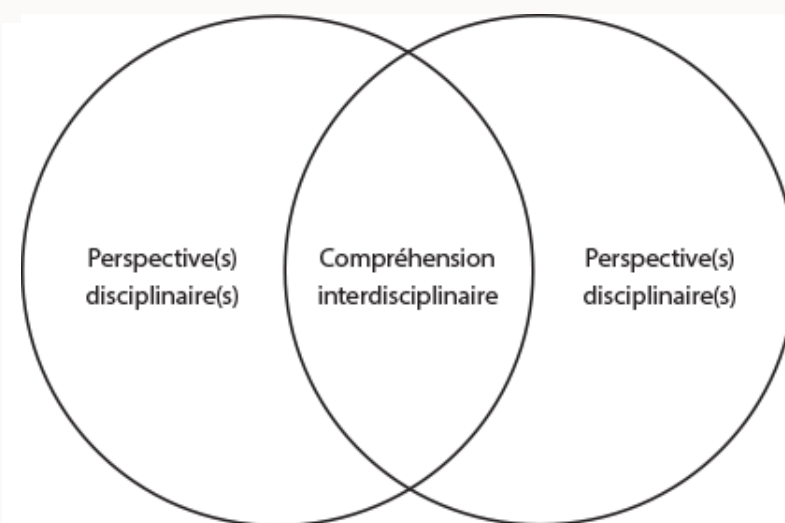
## 4.4 APPRENTISSAGE INTERDISCIPLINAIRE

L'éducation des élèves au sein d'un monde fortement interconnecté en vue de les préparer à y évoluer sereinement dans le contexte d'un monde en constante évolution représente des défis. Elle doit donner aux individus les moyens d'intégrer les disciplines de manière novatrice et créative. Face à la multiplication des connaissances et des informations, les penseurs critiques doivent être en mesure d'intégrer des perspectives disciplinaires pour comprendre des questions, des idées et des défis concrets et agir pour soutenir des changements positifs dans les sociétés.

Au PEI, l'apprentissage interdisciplinaire est généralement défini comme étant le processus par lequel les élèves comprennent progressivement des ensembles de connaissances et des modes de pensée relevant d'**au moins deux disciplines** ou groupes de matières et les intègrent pour créer un nouveau niveau de compréhension.

Des activités d'enseignement et d'apprentissage interdisciplinaires riches de sens ont des répercussions positives sur les élèves telles que le développement de l'ouverture d'esprit, du transfert et de la rigueur intellectuelle.

Source : IB, 2021, Enseignement et apprentissage interdisciplinaires dans le cadre du PEI



Source : Le Programme d'éducation intermédiaire : des principes à la pratique

#### 4.4.1 Objectifs spécifiques interdisciplinaires

IB, 2021, Enseignement et apprentissage interdisciplinaires dans le cadre du PEI

### A ÉVALUATION

Afin de traiter des questions et des idées concrètes et contextuelles, les élèves devront être capables :

- i. d'analyser des connaissances disciplinaires ;
- ii. d'évaluer des perspectives interdisciplinaires.

### B SYNTHÈSE

Afin de traiter des questions et des idées concrètes et contextuelles, les élèves devront être capables :

- i. de créer un produit qui communique une compréhension interdisciplinaire réfléchie ;
- ii. de justifier la manière dont leur produit communique une compréhension interdisciplinaire.

### C RÉFLEXION

Afin de traiter des questions et des idées concrètes et contextuelles, les élèves devront être capables :

- i. de discuter le développement de leur propre apprentissage interdisciplinaire ;
- ii. de discuter la manière dont la nouvelle compréhension interdisciplinaire permet d'entreprendre une action.

## 4.5 LES CHOIX de 4<sup>E</sup> SECONDAIRE

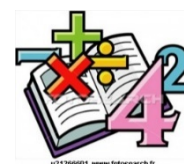


### ○ Sciences

<b>ST*</b> 4 périodes	<b>Science et technologie</b>  Ce sont les sciences <u>obligatoires</u> pour l'obtention du Diplôme d'études secondaires.  En choisissant ce cours, les élèves poursuivront au profil humaniste en 5 <sup>e</sup> secondaire.  <b>**Les élèves qui choisiront le cours de science ST auront aussi un cours optionnel d'art de 2 périodes et un cours optionnel d'éducation physique de 2 périodes.</b>
<b>ST-STE</b> 8 périodes	<b>Science et technologie de l'environnement</b>  Ces sciences enrichies permettront aux élèves de poursuivre au profil scientifique de 5 <sup>e</sup> secondaire

\*Attention : Ce cours aura lieu seulement s'il y a un nombre suffisant d'élèves inscrits.

### ○ Mathématiques



<b>CST</b>	<b>Culture, société et technique</b>  Ce sont les mathématiques <u>obligatoires</u> pour l'obtention du Diplôme d'études secondaires.  Résolution de problème de la vie courante, arithmétique, algèbre, géométrie, probabilités et statistiques y sont abordés.  Elles permettent de poursuivre au profil humaniste en 5 <sup>e</sup> secondaire
<b>SN</b>	<b>Sciences naturelles</b>  Elles veulent comprendre le pourquoi et le comment des phénomènes qui les entourent.  Elles permettent de poursuivre au profil scientifique en 5 <sup>e</sup> sec.  <b>Exigence minimale : avoir obtenu 75% en mathématique de 3<sup>e</sup> sec.</b>

#### 4.6 LES CHOIX de 5<sup>E</sup> SECONDAIRE

##### ○ **Mathématiques : CST, SN**

<b>CST</b>	<p style="text-align: center;">Culture, société et technique</p> <p style="text-align: center;">Résolution de problème de la vie courante, arithmétique, algèbre, géométrie, probabilités et statistiques y sont abordés.</p>
<b>SN</b>	<p style="text-align: center;">Sciences naturelles</p> <p style="text-align: center;">Recherche</p> <p style="text-align: center;">Elles veulent comprendre le pourquoi et le comment des phénomènes qui les entourent</p>

##### ○ **Arts plastiques**

**ou**

##### **Art dramatique**



## 4.7 LES PROFILS de 5<sup>E</sup> SECONDAIRE

### **Profil humaniste :**

- **Cours de sciences générales** : C'est la science du quotidien, on y aborde une cinquantaine de thèmes tels que : l'histoire des sciences et des grands scientifiques, du Big Bang à la cellule, l'évolution de l'espèce, la saponification, la caramélisation, la fermentation, la germination, la conservation, etc.  
+
- **Cours de communication** : Le cours est abordé sous forme de projets et de présentation. Le processus de communication, la diction, la photographie, la publicité, les médias sociaux et bien d'autres sujets y sont abordés

### **Profil scientifique :**

- **Cours de physique** : Ce cours traite de physique optique (réflexion et réfraction), mécanique (cinétique, balistique, dynamique : les 3 lois de Newton), le travail et l'énergie.  
+
- **Cours de chimie** : On aborde les caractéristiques des gaz et les lois qui leur sont associées, la nature énergétique des réactions, la calorimétrie, la vitesse de réaction et les équilibres chimiques.

OU

- Cours de communication  
+
- Cours de chimie

## 4.8 ÉVALUATION CRITÉRIÉE

L'évaluation IB est différente de celle du MEEs. En fait, l'élève du PEI sera évalué des 2 façons. Voici comment comprendre l'évaluation critériée :

Il y a quatre critères d'évaluation pour chaque groupe de matières (A, B, C et D).



	A	B	C	D
<b>Langue et littérature</b>	Analyse	Organisation	Production de texte	Utilisation de la langue
<b>Acquisition de langues</b>	Compréhension orale	Compréhension écrite	Expression orale	Expression écrite
<b>Individus et sociétés</b>	Connaissances et compréhension	Recherche	Communication	Pensée critique
<b>Sciences</b>	Connaissances et compréhension	Recherche et élaboration	Traitement et évaluation	Réflexion sur les répercussions de la science
<b>Mathématiques</b>	Connaissances et compréhension	Recherche de modèles	Communication	Application des mathématiques dans des contextes de la vie réelle
<b>Arts</b>	Connaissances et compréhension	Développement des compétences	Pensée créative	Réaction
<b>Éducation physique et à la santé</b>	Connaissances et compréhension	Planification de la performance	Application et exécution	Réflexion et amélioration de la performance
<b>Design</b>	Recherche et analyse	Développement des idées	Création de la solution	Évaluation
<b>Projet personnel</b>	Planification	Application des compétences	Réflexion	
<b>Interdisciplinaire</b>	Évaluation	Synthèse	Réflexion	

Chaque critère d'évaluation est gradué selon un **échelon** allant du niveau 0 à 8. Des **descripteurs** d'atteinte progressifs permettent de respecter la progression des apprentissages.

## A Analyse

À la fin de la 5<sup>e</sup> année, les élèves doivent être capables :

- i. d'analyser le contenu, le contexte, la langue, la structure, la technique et le style de chaque texte, et la relation entre les textes ;
- ii. d'analyser les effets des choix de l'auteur sur son public ;
- iii. de justifier leurs opinions et leurs idées à l'aide d'exemples, d'explications et de la terminologie appropriée ;
- iv. d'évaluer les similarités et les différences en associant des caractéristiques dans et entre les genres et les textes.

Niveaux	Descripteurs de niveaux
0	L'élève n'atteint <b>aucun</b> des niveaux décrits ci-dessous.
1 – 2	L'élève : <ol style="list-style-type: none"> <li>i. analyse de manière <b>limitée</b> le contenu, le contexte, la langue, la structure, la technique et le style de chaque texte, et la relation entre les textes ;</li> <li>ii. analyse de manière <b>limitée</b> les effets des choix de l'auteur sur son public ;</li> <li>iii. justifie <b>rarement</b> ses opinions et ses idées à l'aide d'exemples ou d'explications, et n'utilise <b>jamais ou</b> utilise <b>rarement</b> la terminologie appropriée ;</li> <li>iv. évalue <b>peu</b> de similarités et de différences en associant de manière <b>limitée</b> des caractéristiques dans et entre les genres et les textes.</li> </ol>
3 – 4	L'élève : <ol style="list-style-type: none"> <li>i. analyse de manière <b>convenable</b> le contenu, le contexte, la langue, la structure, la technique et le style de chaque texte, et la relation entre les textes ;</li> <li>ii. analyse de manière <b>convenable</b> les effets des choix de l'auteur sur son public ;</li> <li>iii. justifie ses opinions et ses idées à l'aide de <b>quelques</b> exemples et explications, même si cela n'est pas systématique, et utilise <b>parfois</b> la terminologie appropriée ;</li> <li>iv. évalue <b>quelques</b> similarités et différences en associant de manière <b>convenable</b> des caractéristiques dans et entre les genres et les textes.</li> </ol>
5 – 6	L'élève : <ol style="list-style-type: none"> <li>i. analyse de manière <b>compétente</b> le contenu, le contexte, la langue, la structure, la technique et le style de chaque texte, et la relation entre les textes ;</li> <li>ii. analyse de manière <b>compétente</b> les effets des choix de l'auteur sur son public ;</li> <li>iii. justifie <b>suffisamment</b> ses opinions et ses idées à l'aide d'exemples et d'explications, et utilise correctement la terminologie appropriée ;</li> <li>iv. évalue les similarités et les différences en associant de manière <b>considérable</b> des caractéristiques dans et entre les genres et les textes.</li> </ol>
7 – 8	L'élève : <ol style="list-style-type: none"> <li>i. analyse de manière <b>judicieuse</b> le contenu, le contexte, la langue, la structure, la technique et le style de chaque texte, et la relation entre les textes ;</li> <li>ii. analyse de manière <b>judicieuse</b> les effets des choix de l'auteur sur son public ;</li> <li>iii. <b>justifie dans le détail</b> ses opinions et ses idées à l'aide d'une multitude d'exemples et d'explications <b>approfondies</b>, et utilise <b>correctement</b> la terminologie appropriée ;</li> <li>iv. <b>compare et oppose</b> de manière <b>judicieuse</b> en associant une <b>multitude</b> de caractéristiques dans et entre les genres et les textes.</li> </ol>



Enfin, les critères d'évaluation sont ajustés selon la **progression de l'enfant** selon son âge; 1<sup>re</sup> année, 3<sup>e</sup> année et 5<sup>e</sup> année. Généralement, pour les élèves de 2<sup>e</sup> et 4<sup>e</sup> secondaire, les enseignants passent progressivement du niveau inférieur vers le niveau supérieur en cours d'année.

1 <sup>re</sup> année	3 <sup>e</sup> année	5 <sup>e</sup> année
Pour atteindre les objectifs globaux de langue et littérature, les élèves devront être capables :	Pour atteindre les objectifs globaux de langue et littérature, les élèves devront être capables :	Pour atteindre les objectifs globaux de langue et littérature, les élèves devront être capables :
<b>Objectif spécifique A : analyse</b>		
<ul style="list-style-type: none"> <li>i. d'identifier et de commenter les aspects significatifs des textes ;</li> <li>ii. d'identifier et de commenter les choix de l'auteur ;</li> <li>iii. de justifier leurs opinions et leurs idées à l'aide d'exemples, d'explications et de la terminologie appropriée ;</li> <li>iv. d'identifier les similarités et les différences en matière de caractéristiques dans et entre les textes.</li> </ul>	<ul style="list-style-type: none"> <li>i. d'identifier et d'expliquer le contenu, le contexte, la langue, la structure, la technique et le style de chaque texte, et la relation entre les textes ;</li> <li>ii. d'identifier et d'expliquer les effets des choix de l'auteur sur son public ;</li> <li>iii. de justifier leurs opinions et leurs idées à l'aide d'exemples, d'explications et de la terminologie appropriée ;</li> <li>iv. d'interpréter les similarités et les différences en matière de caractéristiques dans et entre les genres et les textes.</li> </ul>	<ul style="list-style-type: none"> <li>i. d'analyser le contenu, le contexte, la langue, la structure, la technique et le style de chaque texte, et la relation entre les textes ;</li> <li>ii. d'analyser les effets des choix de l'auteur sur son public ;</li> <li>iii. de justifier leurs opinions et leurs idées à l'aide d'exemples, d'explications et de la terminologie appropriée ;</li> <li>iv. d'évaluer les similarités et les différences en associant des caractéristiques dans et entre les genres et les textes.</li> </ul>

## 4.9 MOTS CONSIGNES

Les mots-consignes du PEI aident à définir l'éventail d'objectifs d'apprentissage et de critères d'évaluation des groupes de matières du PEI. Ces **verbes** indiquent le niveau de raisonnement et le type de résultat (ou de comportement) attendu de la part des élèves.

Ils sont étroitement liés aux compétences spécifiques aux approches de l'apprentissage et permettent de rendre explicite la terminologie pédagogique commune qui oriente l'enseignement et l'apprentissage au sein du PEI. Ils sont intégrés aux descripteurs dans les grilles d'évaluation.

Voici quelques exemples :

Mot-consigne	Définition
<b>Analyser</b>	Décomposer de manière à exposer les éléments essentiels ou la structure. Identifier des parties et des relations, et interpréter des informations pour parvenir à des conclusions.
<b>Appliquer</b>	Utiliser des connaissances et une certaine compréhension face à une situation donnée ou un contexte réel. Utiliser une idée, une équation, un principe, une théorie ou une loi en relation avec un problème ou une question donnée. (Voir aussi « Utiliser ».)
<b>Comparer et opposer</b>	Exposer les similarités et les différences qui existent entre deux ou plusieurs éléments ou situations et se référer à ces deux ou à tous ces éléments ou situations tout du long.
<b>Construire</b>	Présenter les informations de manière schématique ou logique.
<b>Décrire</b>	Exposer de façon détaillée ou faire le portrait d'une situation, d'un événement, d'un modèle ou d'un processus.
<b>Déduire</b>	Arriver à une conclusion à partir d'informations fournies.
<b>Démontrer</b>	Prouver ou établir de manière évidente, par un raisonnement ou des éléments de preuve, en illustrant à l'aide d'exemples ou d'applications.
<b>Dériver</b>	Manipuler une relation mathématique pour donner une nouvelle équation ou relation.
<b>Déterminer</b>	Obtenir la seule réponse possible.
<b>Discuter</b>	Présenter une critique équilibrée et réfléchie s'appuyant sur différents arguments, facteurs ou hypothèses. Les opinions et conclusions doivent être présentées clairement et étayées de preuves adéquates.
<b>Distinguer</b>	Clarifier les différences qui existent entre deux ou plusieurs concepts ou éléments.
<b>Documenter</b>	Mentionner toutes les sources d'information utilisées en les citant et en respectant un système de citation des sources reconnu. Les références doivent être incluses dans le texte et présentées sous forme de liste ou de bibliographie à la fin de la production écrite.
<b>Élaborer</b>	Produire un plan, une simulation ou un modèle.
<b>Esquisser</b>	Représenter à l'aide d'un diagramme ou d'une représentation graphique (légendé(e) de manière appropriée). Une esquisse doit donner une idée générale de la forme ou de la relation à représenter et comporter des caractéristiques principales.
<b>Évaluer</b>	Émettre un jugement en pesant les points forts et les points faibles.
<b>Expliquer</b>	Donner un compte rendu détaillé incluant les raisons ou les causes.
<b>Formuler</b>	Exprimer de façon précise et systématique le ou les concepts ou arguments pertinents.
<b>Interpréter</b>	Utiliser ses connaissances et sa compréhension pour reconnaître les tendances et tirer des conclusions à partir des informations données.
<b>Justifier</b>	Donner des raisons ou des preuves valables pour étayer une réponse ou une conclusion.
<b>Montrer</b>	Donner les étapes d'un calcul ou d'une manipulation.
<b>Organiser</b>	Classer des idées et des informations dans un ordre précis ou systématique.
<b>Prouver</b>	Utiliser une suite d'étapes logiques pour obtenir le résultat demandé de manière formelle.
<b>Résoudre</b>	Obtenir la ou les réponses, en utilisant des méthodes algébriques, numériques et/ ou graphiques.
<b>Résumer</b>	Exposer brièvement.

## 4.10 BULLETIN

Français, langue d'enseignement Matière : 132406-41 Enseignant(e)	4 <sup>e</sup> secondaire			
	Étape 1	Étape 2	Étape 3	Résultat final
Lire	89	87	93	91
Écrire		94	95	95
Communiquer oralement		96	94	95
Résultat disciplinaire	89	92	94	93
Moyenne du groupe	82	85	85	85
Unités				+
Absences	Étape 1: <u>0</u>	Étape 2: <u>4</u>	Étape 3: <u>2</u>	
Commentaires : Programme d'éducation intermédiaire (PEI) de l'IB : LANGUE ET LITTÉRATURE (COURS INTÉGRÉ) A : Analyse : 8 sur 8 B : Organisation : 8 sur 8 C : Production de texte : 7 sur 8 D : Utilisation de la langue : 8 sur 8				

Voici à quoi ressemblera le bulletin des élèves à la fin de l'année.

On y retrouve :

- le groupe de matières;
- les compétences du MEE5 ainsi que les résultats en pourcentage;
- les 4 compétences de l'IB ainsi que les niveaux atteints.

Le bulletin de votre enfant est disponible en tout temps sur Mozaik Parents.

## 5 SENSIBILITÉ INTERNATIONALE

### 5.1 ACTIVITÉS, VOYAGES ET IMPLICATIONS AVSEC

#### Activités :

À chaque année, les élèves peuvent participer à diverses activités leur permettant de mettre en pratique leurs acquis, mais aussi leur savoir-être et leur savoir-faire dans des contextes de vie réelle. Par exemple :

- Journée Mont Ham
- Sorties au théâtre
- Randonnée pédestre
- Midi discussion avec les élèves immigrants
- Sortie-neige
- Etc.

#### Voyages :

- ✓ Sec 1 : Montréal : quartier chinois
- ✓ Sec 2 : Montréal : quartiers juif et arabe
- ✓ Sec 3 : Toronto
- ✓ Sec 4 : Boston
- ✓ Sec 5 : New York
- ✓ Sec 5 : Paris-Barcelone

\*Lorsque le nombre d'inscriptions le permet.

\*\*Aux frais des élèves

#### AVSEC :

Bon nombre d'élèves du PEI s'impliquent dans le Service d'animation à la vie spirituelle et à l'engagement communautaire (AVSEC). Bien que l'engagement se fasse sur une base volontaire, les élèves qui prennent part aux différentes activités témoignent d'une grande sensibilité communautaire, culturelle et même internationale.

Voici quelques exemples d'activités :

- Journée Raymond-Roy
- Journée Normand-Maurice
- Ensachage et distribution de compost
- Stage humanitaire au Nicaragua et en Haïti
- Fête de Noël pour les enfants
- Vente de pain du Vendredi Saint
- Implication au Restaurant Populaire
- Activités intergénérationnelles
- Camp sur l'estime de soi
- Échanges culturels chez les Cris de Waskaganish et les Montagnais de Betsiamites
- Etc.

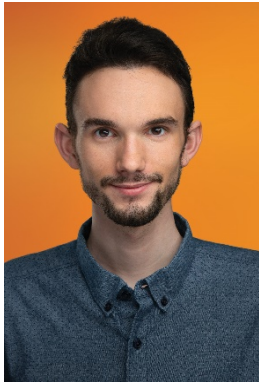
## 5.2 ON SE RAPPELLE D'EUX...



### **Nicolas Gendron**

Formé à l'École de théâtre professionnel du Collège Lionel-Groulx, Nicolas Gendron est comédien, auteur et metteur en scène. Fidèle collaborateur du Théâtre Parminou, il est aussi directeur artistique d'ExLibris, compagnie théâtrale qu'il a cofondée avec deux camarades du PEI, Alexandre Lainesse et Antoine Pellerin. Depuis l'été 2017, il est conseiller artistique au Théâtre Denise-Pelletier, à Montréal.

Crédit photo: Hugo B. Lefort



### **William Champigny Fortier**

Après ses études au PEI, William Champigny-Fortier s'est dirigé vers les sciences humaines, puis vers la politique et la philosophie. D'abord engagé dans le milieu étudiant, il s'est ensuite mis à écrire dans divers journaux et à s'impliquer dans plusieurs causes avant de se présenter pour Québec solidaire aux élections générales de 2018.



### **Mejeena Baron Fournier**

Mejeena est une auteure-compositrice-interprète folk-pop. Elle a découvert une passion pour chanter sur scène en participant à Polyramix en secondaire 3. Depuis, cette jeune artiste originaire d'Haïti fait partie de divers spectacles, festivals et concours et elle organise des spectacles pour encourager les artistes émergents.



### **Anne-Sophie Desharnais**

Ayant une grande passion pour la danse, Anne-Sophie a toujours su marier étude et danse. C'est un privilège pour elle de faire partie de l'équipe du studio Kdanse depuis son ouverture en 2013. Elle enseigne à des danseurs inspirants et elle tente d'être un modèle pour ces jeunes désirant pousser leur limite dans un sport qui les passionne

## Delby Lessard



Delby Lessard est une jeune entrepreneure et présidente du café Dyyb's café au centre-ville de Victoriaville. À 18 ans déjà, elle avait des projets d'envergure quant à l'amélioration de l'offre pour les citoyens, notamment pour les étudiants, travailleurs et gens d'affaires de la région. Le PEI est bel et bien un programme qui incite nos jeunes à se surpasser et à croire en leurs projets, tout comme Delby continue si bien de le faire encore aujourd'hui.

## Catherine Ouellet



Suite à son passage au PEI, Catherine a complété une technique en Comptabilité et Gestion au Cégep de Victoriaville. Son idéal était de travailler pour elle, à son compte ou d'être dirigeante d'entreprise. C'est en juillet 2012, soit à 24 ans, qu'elle a fait l'acquisition de la Boutique Vertical Victoriaville. Ce fut une expérience des plus enrichissantes. Elle se considère choyée d'avoir cette scolarité qui lui permet, aujourd'hui, d'être autonome, polyvalente et confiante dans son travail.

## Soraya-Kim Rancourt



Soraya-Kim Rancourt a vécu le PEI à Victoriaville de 1999 à 2004. Très intéressée par la dimension internationale et l'éducation, elle a poursuivi ses études dans la même optique et est devenue enseignante de français au secondaire. Dès 2008, elle est revenue à ses racines pour enseigner au PEI et superviser des projets personnels, tant au Tandem qu'au Boisé. Depuis 2016, elle est directrice scolaire. Elle garde un excellent souvenir du PEI qui fut pour elle un lieu d'implications, de découvertes et de rencontres mémorables!

**Et il y en a bien d'autres...**